



我对太极图理解和运用

孙纯武

江苏省扬州三力电器集团有限公司, 中国江苏省扬州市西湖镇蜀秀花园16幢805室, 邮编 225008, 电子信箱:
yzscw0514@163.com, QQ号 458669609, 手机 18912144117
Room 805, Building 20, Shuxiu Garden, Xihu Town, Yangzhou City, Jiangsu Province, China
QQ: 458669609, Tel: 18652544068, Email: yzscw0514@163.com

Abstract 摘要: 中国的融合, 我喜欢将太极图上动态场的箭移动到以下运动规律之一的心脏, 阴阳的创造, 金, 木, 水, 火和地球运动, 以兴起一切进化的哲学思想。道教无为的 WTO, 强调了对立的统一和矛盾。孔子确实是另一个离心运动的流言蜚语, 如箭头, 仁慈, 正义, 礼仪, 智慧, 信仰儒学的诞生, 天生就承诺最高程度的伦理适应, 不幸的是, 它们通常从宏观, 微观的角度看待来自分析的问题。对太极八卦的电压表画面并没有真正理解, 下面没有办法找到源头, 也没有解释太极八卦所展示的所有真实含义的东西, 在科学技术上无法发挥出巨大的作用。

[孙纯武. 我对太极图理解和运用. *Academ Arena* 2020;12(10):4-16]. ISSN 1553-992X (print); ISSN 2158-771X (online). <http://www.sciencepub.net/academia>. 2. doi:[10.7537/marsaaj121020.02](https://doi.org/10.7537/marsaaj121020.02).

Keywords 关键词: 天体; 物质; 质量 能量; 力; 偏心涡旋发动机; 星球; 星系; 中心; 作向; 心涡旋环绕; 椭圆运动; 密度波

中国科学院英籍华人陈一文顾问致中国科学家论坛的信(2005年8月)就指出许多人尚未敏感的意识:世界科学技术许多领域处于即将发生对原有基本理论实现重大科学技术创新的一场科技革命大风暴的前夕。这场科学技术革命大风暴在哪个国家首先掀起, 哪个国家就首先受益; 哪些大学对此能够有足够的敏感性, 哪些大学就能有所准备且从中受益。反之, 哪些大学对此没有任何感觉, 就可能落伍, 至今没人理没人信。

希望我的文章能引起专家及老师们高度重视。因 21 世纪是中国人对物理世界作最大贡献的世纪。也是应该获诺贝尔奖最多世纪, 我仅是向世界发一个好消息, 一场完善哲学物理学动态场工作已打响了, 我仅作抛砖请专家们引玉。

为什么中国人至今没有获得诺贝尔奖, 在美国学生应当学习的科学课, 有一套新标准, 如:不提倡学达尔文进化论等。因他的理论不能在实践中得到复制证实。而我们中国教育界连独有的古老的太极图, 有着很宏奥的哲理, 它设解论万物特别方便适用, 也叩击现代科学殿堂的大门。确少数人问津和研究, 总认为由于年代久远, 因此真正解开太极八卦图为现代科学服务已成刻不容缓的事了。

那太极图究竟它是受了什么启发、怎么创造出来的? 太极图有那些作用? 创造出它来究竟是为了什么目的? 及《周易》是谁写的, 是怎样一部书?

王锡玉先生认为:先天古太极八卦图产生于至少六千多年前的新石器时代, 它为全人类的高智先驱、中国人的开宗先祖——伏羲氏所画。他借助于高功能所获信息和上一轮人类古文明残留下来的遗迹——河图、洛书的启示, 仰观俯察, 像天法地, 近取自身, 远涉诸物, 从而感应顿悟, 绘制出了先天古太极八卦图并相传至今, 成为现代人类开云拨雾、认识宇宙的指南。

乾泉先生认为, 易经是一部集体性著作。经过历代哲学家的阐释, 发展成为一部博大精深的哲学著作。同时, 它也是我国古代一部关于自然科学和社会科学的经典。《周易》古人用它来预测未来、决策国家大事、反映当前现象。上测天, 下测地, 中测人事。然而这只是古人在未掌握科学方法之前所依托的一种手段, 并不是真正的科学。虽然有些理解与科学相符, 那是因为这个理解正好有科学合理性, 但就不能因为说它是科学的。只能当它是一种文化。

赵鱼文专家研究说, 始于约公元前 6390-公元前 3151 年的远古联合国的“以富扶贫、以下推尖”政治的良性循环时期。后历经神农、黄帝、尧舜禹、商汤伊尹、周文王、周公, 孔子等薪火相继 4500 年, 上下传承 6500 年不灭, 最终约在从 2500 年前以后到秦汉, 才结集完成太极道德经。

我也认为他们研究结果很有价值。但从古至今没有人真正了解太极图和起源问题, 而无确凿之实

证解开太极八卦图之谜。因此，我国的易学研究在原理探索上仍无重大进展，理论研究停步不前，思想混乱，实际应用容易趋向神秘主义。

上述不完善的理解状况严重影响了太极的学术地位和科学价值，阻碍了中华易学良性化发展的步伐。首先解开“周易”一词的出处及原意。至于《周易》的“周”字，历来说法颇多，如有人认为：周是“易道周普无所不备”的意思；也有人认为：周易是指的周朝。周朝为一般人所接受，很多人都以为《周易》的“周”字就是年代的意思。

在《简易道德经》里，周是周到圆满，易是运动变化无不果的意思。我认为周是表示万物自旋周期的周，知道了自旋的周期，如活人你去论证他有什么功能作用和变化才有意义。易你知道了它为什么能作自旋的周期，你对它运动变化无不果的过去还是现在及将来，就易如反掌。就像知道人的一生六个时期中，婴儿时期需哺乳，少年青年时期在学习，中年壮年在工作，老年功成名就安享晚年的自然规律。

下面对《周易》简单概述解释它起源问题。

据传，《周易》的诞生地就是现在的世界遗产城市安阳市。羑里城位于安阳市区南 10 公里处。

奇门遁甲书中创立太极是河图、洛书或龟板烧了变形纹路等，搞发明的人知道这两件都不科学，一个新理论不来源自然科学实践是不可能发明出来的，创立太极是龟板烧了变形纹路也不可能建立八卦图理论。奇门遁甲书中也说可能是外星人送给黄帝天书，那外星人是谁？任何理论不能凭空捏造。

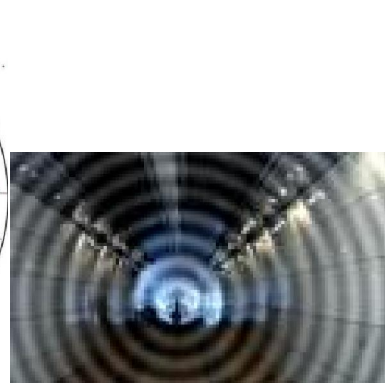
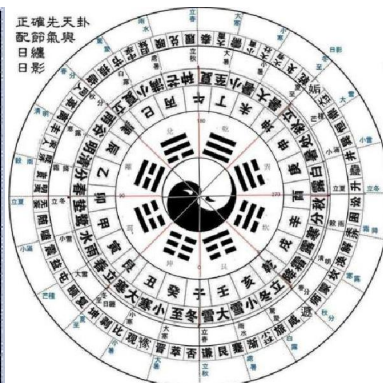
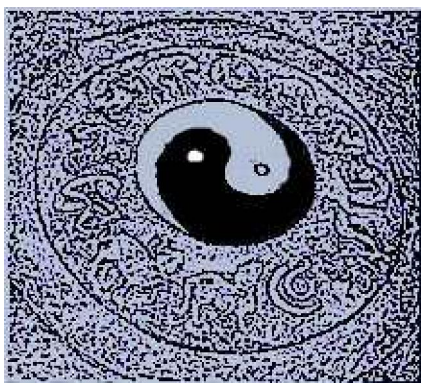
因此，我最近得到资料研究发现，约 7000 左右，维拉科查人或玛雅人可能听信了谣言，大夏天来临时热流会毁灭人类，为了今后地球 25800 年围绕地球自转极环绕从下向上转时，地球自转就被复制出作用力小，离心力推挤地核去磨擦地幔内壁温度就逐步降低时，就出现一次小冰河期气候，就再来重返地面，作最后的中国地形地面测绘时(这事是有历史记载的，可查资料大千世界刊号 ISBN7 一 436 一

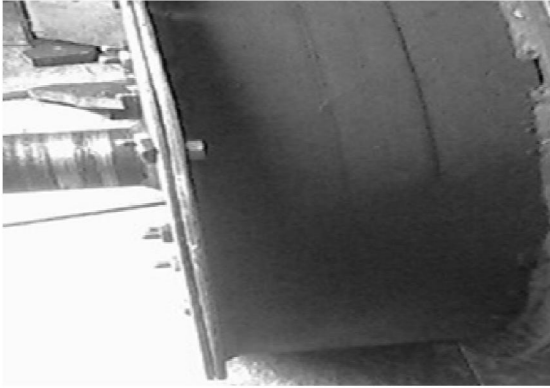
39240 一 9 [[消失的科技文明]],可能当时看见炎黄大地上伏羲正同蚩尤打仗时战场上惨烈,尸横遍野,血流成河。可正义之师还是无法取胜。就将自己使用的指南车(就是永动机。此车当时这能前进,或蚩尤阵地位置南方,战车朝南行。古人把这种车称指南车)赠送给伏羲,破了强悍凶猛蚩尤在打仗时制造的迷天大雾,结束了旷日持久的战争。可能他们两者时间会有相差,或记黄帝年份有相差,并不影响这辆车的真实。或伏羲利用了黄帝已发明出来的指南车来打仗了,才取得了战争最后胜利。

我认为最起码黄帝或他的大臣一道,发展了古人太极文化,他肯定战争结束后,对立下战功的指南车进行了研究。就将指南车内圆盘偏心空穴中做功球,及周围的八组卦铁,发现在做功球两边的卦铁向下和向上运动时,确作出不同的作用力。由于能量是守恒的,驱动了指南车不匀速转动向前行的情形,同自然界万物运动也有如社会作一元复始的进化现象结合起来联想。因此创立出动态场的太极阴阳图和理论。便与人们就像利用算盘演算得数一样,来预测未来、决策国家大事、反映当前现象。上测天,下测地,中测人事等。是设计出各种线条、数据便于卦师操作相传至今。

也有可能老子当初也研究了宇宙和自然界的运动,如一颗颗种子发芽后,先长出一个辨及长成叶子,另一边又长出一个辨又长成叶子的气流,加速向上运动,确未能达到对称位置,就又长出一个芽长成叶子,另一边也长出一个芽,长成叶子,这样地不断复制出更多能量约到一定时间,如第八节左右枝枝杈杈的时间时,植物开始长出胞芽,并开花结果的动态状,就是如栗子树上结不规则球栗子。煮熟的栗子剖开发现内有两个辨,辨一大一小的边有高低不平状态面,有点儿像鱼跃,就定它为两个辨为阴阳。

因此,监于当时的理解力和科技水平,用阴阳鱼来表述,还是最佳的表述也沿伸发展出道教理论。





一直以来,中国的古太极图以其简单玄妙的结构图,道尽了大自然的各种奥秘。至今,关于中国古太极图的全面解析还远远没有穷尽。

那为什么称八卦?古人认为易卦系统最基本的要素为阴阳概念,而阴阳概念包括阴阳的性质和状态两层意义。如果不理会阴阳的状态,只论及其性质,则可以用阳爻(—)和阴爻(--)表示阴阳。将上述阴阳爻按照由下往上重叠三次,就形成了八卦,即“乾,坤,震,巽,坎,离,艮,兑”八个基本卦,称为八经卦。

我认为是受指南车中八组卦件等实物启发可能性极大[也可能如桔子大蒜头之类启蒙]。见下图圆盘上按装的八个似箭头零件被立起来时,【仅供参考图,实物略有不同】是一边卦件自然从高处向外突出下落加速运动做出了离心力,另一边卦件被加速的惯性力向上运动时,自然向下落降速是向中心收缩弯曲做出了向心力,都是卦在圆盘上。而且无穷大或无限小的指南车,用小卦件来形成做功的系统结构,来复制出能量或力也是最佳选择。好比人有双手、双脚、双耳、双眼才能去活动方便复制

出更多能量,使人不断地进化发展。因此,将预测过去和现在及未来的理论称八卦名词。

我当初创立设题解题的图型和公式时,就是根据《偏心涡旋发动机》模型结构和数据,及认真思考研究万物如种子、细胞、地球等,也发现它们均是同一个椭圆运动的模型结构去演化.并用画出来的图和公式去设题解题,如写月球医生书内容和太极话天下科普书内容时,是从太空仅有弥漫气扩散写出宇宙起源演化出星球。并写出它们生老病死的微观运动,及又在星球上进化出不同万物问题。我写书时就像对于过去那样,都能一气呵成设解论它们的问题,自己感觉到符合了法国科学家拉普拉斯要求:我们必须把目前的宇宙状态看作它以前状态的结果,以及以后发展的原因。因此,为了让人们更好地理解物理学和灵活运用物理学理论,我虽小学文化,开始着手学写创立统一场的理论文章,去请专家们去创立出中国太极系统框架结构的物理学,为人类作贡献。我是写不出系统框架结构物理学理论。

什么是统一场?如像上面机中鱼跃状的八个卦件质量,是被统一挂在同一个圆盘的场所上,确发生了八个挂件在不同的地利位置上,没有任何外力给它,就发生不同运动形式表叙.并发生了谁的活体运动后拥有的能量多,谁在这种场所上就是统一的场。所以,将质量交换出能量或力的场所,如将星球、原子、植物的种子、一个细胞、一个国家,及一个人等活体动态场结构的事物,在设题解题时定它为[统一场],也便与人们理解操作场上的物体运动的下一步动向和表叙,就能理解在这种场上事物的质量也是如重量,当被加速运动复制出更多能量及作用力,就统一了由推挤摩擦运动转化出如引力、电磁力、强作用力、弱作用力不作功了。在更大的惯性力中物体作降速运动不奇怪的事。

什么是统一的场?通常将设题解题时占有和消耗能量多的物体,如地球的自转极、原子的中心、一个国家的中央政府或一个人等活体框架结构的事物。定位它具备了统一的场功能。这样,才能对它的周围各个位置上如星系上的星球质量大小、运动速度快慢、距离星系中心远近,或星球在星系上某一个位置发生了什么变化。或如富人和穷人等问题,就能做出准确的数学计算或解释。也知谁的活体质量大、谁就是在这种场所上是统一的场作用。

因此,一个事件计算的时间就从这时开始,[这时间不是仅指石英钟的标准时间,实非常广泛的。如您做一个项目工程,或叙某一事件开始和结束的过程。统称时间长短。若您抓住时间内加快完成。如您仅用参考文献去作您演讲过程中时间缩短。就形成了空间缩短了]也随着事件自旋的消失,时间就从这时结束。它的功能用来把周围的物体定位和在

运动极限中统一作用。并为周围物体提供或遗传智慧能量或力。但空间不因此全消失。

什么是统一场的理论？例如星球在星系中心一傍边运动快，另一傍边却运动得慢等问题论证时，就需系统如框架结构式动态场的物理学理论，才能全面、系统、有联系、有发展的眼光来论证它们在统一场上运动，发散出的如这类不同的随机问题。也要能简单快捷去论证它为什么会在如某一种场力面上运动有加速或降速等问题。就像建筑师利用钢筋黄砂水泥等灌注的框架结构房屋，房屋内再设计饭厅、卧室、橱房间卫生间等。房主人就不会将卫生间的卫生纸篓放在饭厅，也不会将卧室床放在饭厅一样。

因此取其事件发生在统一场上进化 转化,及复制能量多少的问题,和论证过程中所采用的方法.也遵照伟大物理学家爱因斯坦的统一场论。及中国太极图的意义,因此,命名为《统一场的理论》。它是由统一场论、椭圆图及设题解题公式所组成的系统框架结构动态场的理论。

便与设题解题人首先直感地通过这张椭圆图上,反映出来的最基本微观与宏观运动上问题,也包含完善了系统框架结构的哲学理论,就能更科学地分析设题解题。

同时,物理学家们也找到物理学症结。但各种新理论设题解题,也不规范甚至还不能自圆其说。迫切需要修改补充完善物理学理论。也因爱因斯坦临终时说,奋斗一辈子快要啃土了,确实解不开是谁统一了四种作用力,相信有人会用智慧解开难题。

中国太极图同量子力学等理论,虽然都是想从微观上解开问题.实两者是用不同方法,一个是先画出的太极图阴阳鱼意义,来设解论万事万物微观运动问题.如描绘出的宇宙是从无到有起源演化发展动态场过程,描绘出宇称不守恒。

而量子力学等理论,它没有先将事物形成和运动及发展的过程动态,先描绘出一张图,如再从图上展开如对原子形成和运动及发展的问题,再用如向心力离心力等作用力去设题解题就有根有据,而且解难题的人也能发现解释出来题,能否自圆其说正确性。

而他们先设定出宇宙大爆炸起源和宇称守恒。也没有建立系统框架结构动态场的新哲学,还不如佛教六祖禅宗慧能做出偈,菩提本无树,明镜亦非台。本来无一物,何处惹尘埃。就是说他这四句偈来看,六祖慧能没设定出事件背景。让普通的人理解起来难免云里雾里,似懂非懂一样的结果。

若像慧能大师兄北宗创始人神秀的偈 身是菩提树,心如明镜台。时时勤拂拭,勿使惹尘埃。各种水平的人读后就容易理解四句偈的意思。或将两者结合起来就更好理解。所以,要将试验中发现的

新问题,首先将现有的物理理论正确的大统一起来,来建立系统框架结构的动态场新物理学,并画出一张椭圆三维图和设计出各种数字.让更多的人能够灵活运用设解论微观运动上的问题。

因此,物理学的进步,就带动了去建立系统框架结构的物理学的新哲学,就用新哲学思想,如将牛顿在特定试验中发现的能量守恒定律,或者爱因斯坦发现的相对论等理论,也可再参照椭圆图和公式上的各种数字.灵活运用在不同的物理事件上设解论问题,就能科学地解释清楚,连续发生和发展的某一个物理事件上的微观运动问题.也就新哲学提高了物理学的科学性和正确性。

若用万物或量子等名称命名为理论,可能表达不出像中国太极图设题解题的和谐动态场物理理论目的。

它是将统一场论、椭圆图及公式所组成的系统框架结构式理论的规则。去设题解题时再灵活运用牛顿、爱因斯坦等专家的如相对论,超弦论、量子论及力学还是化学、数学等的公式,就产生了万能理论去设题解题。

如果您能理解掌握了椭圆图上所有数学及公式的意义及灵活运用起来,就根据设题解题时发展中出现的不同问题,首先将质量也是表示某物体及如重量.能量是表示它被作用力复制出来的原质量也是表示某物体.但不能当作用力被利用。

现在将物体如星球围绕星系转,就放在椭圆图上对应位置,如将星球向星系上运动,就放在椭圆图的重力面场上,再用物理理论就知星球被作用力加速涡旋速度快,转化出惯性力大时,向上运动的星球就不受重力摩擦力等力影响,就被离心力如使宇宙的星系被扩张膨胀演化发展。

若星球自旋受到作用力小,运动到星系旋臂如重力面场上,是从下向上运动,就受到了摩擦力 和自身物体重量的力及引力等力消耗能量多.可星球没有外来的作用力补充,向上运动是在惯性力中作降速向星系中心涡旋环绕运动,就形成了在星系上运动时的密度波。而且星球自旋的降速推挤摩擦力转化出能量也少,当星球运动到星系旋臂如向心力面场上时.推挤摩擦转化出光还变暗,就演化出大冬天冰河期冷气候。

再将星球放在椭圆图上另一边扩张力面场上,就知星球是在星系旋臂上从上向下是加速运动,星球的质量也就是重量在加速中,被复制出更多推挤摩擦力能量,就是作用力,就将如星球上一个个电子簇被转化出的光就亮白,就出现大春天向大夏天的热气候转化。或在解题时就知是那一种作用力问题,再来如用牛顿能量守恒,还是用爱因斯坦等专家的如相对论、超弦论、量子论等理论,及力学还是化学、数学等的公式,去设题解题时就更有深度和自

圆其说呀。并能以图再推演解自然界如万物的生老病死微观运动发展的动向问题和结果。

同现在物理学设题解题的方法有所不同，实结果也有不同。也符合太极图和谐理论的表叙。就知构成原始天体的物质基础，是受那一种作用力如气力向前推挤摩擦运动，它的原理机制是转化出新质量复制出更多能量或力、天体是从简单向复杂从低级向高级一步步进化演化的、宇宙间万物或天体是谁的质量大或是方法得当，谁在这个活体场上是统一的场。不存在一成不变。它们在时间上作一元复

始有序运动，也是宇称守恒.空间是作无序，不均匀、不规则、不对称椭圆运动的无序发展,也是宇称不守恒。解释宇宙天体应先从完善物理理论入手,才能解决问题。解决了物理学理论一切突破口问题解决了。

而现在宇宙像充气的汽球一样均衡膨胀物理模型，就害苦了爱因斯坦的科学思维。若用中国汪一平教授的宇称不守恒数学公式描述，引自《点态规范场与相对论构造》（2017 第八届国际计算方法会议论文集）：

有 $W = (1 - \eta^2)^Z W_0$ (1)

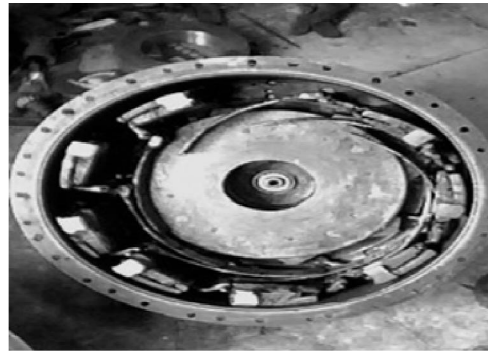
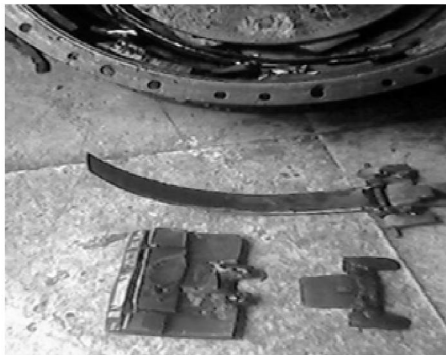
其中： $(1 - \eta^2)^Z = (1 - \eta^2)^{+Z} + (1 - \eta^2)^{-Z} + (1 - \eta^2)^{0Z} = \{1/2, 1\} \{0 \sim 1\}$; (2)

$(1 - \eta^2)^Z = (1 - \eta^2)^{+Z} \cdot (1 - \eta^2)^{-Z} \cdot (1 - \eta^2)^{0Z} = \{1/2, 1\} \{0 \sim 1\}$; (3)

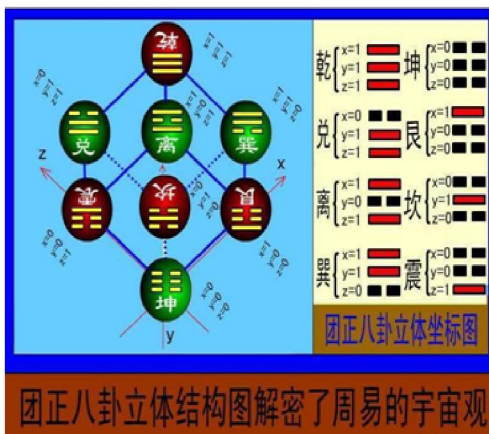
$(1 - \eta^2)^{0Z} = (1 - \eta^2)^{+Z} + (1 - \eta^2)^{-Z} = (1 - \eta^2)^{+Z} \cdot (1 - \eta^2)^{-Z}$ (4)

有公式 (1) 联立方程可以得到：

$(1 - \eta^2)^Z = \{(0, 1/2, 1) \}^{(0, 1/2, 1)} Z$; (5)



中国的太极八卦图图三、四表示什么意思呢？



根据宇称不守恒原理 $(1 - \eta^2)^{+Z} \neq (1 - \eta^2)^{-Z}$ ，可是公式 (1) 为什么会相等，这是能量的不可称性，在质量不变条件下，经过突变点空间发生改变，能量产生不对称性。式中：W 最后、预测条件；W₀ 初

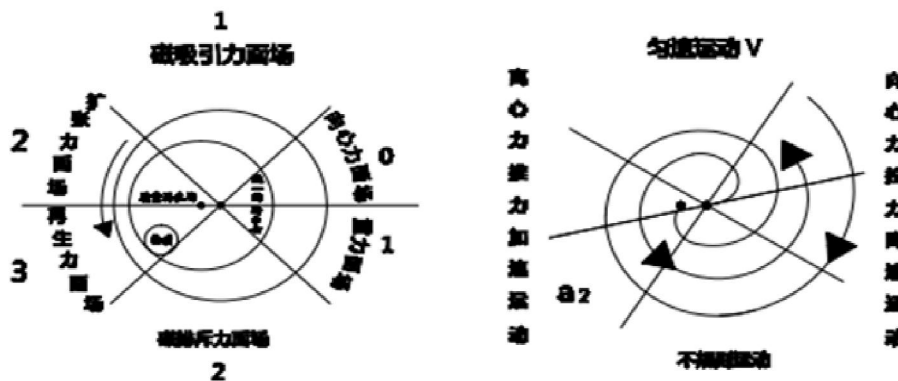
始条件； $(1 - \eta^2)^Z$ 数据、事件变化规律； $(1 - \eta^2)^{+Z}$ 数据事件收敛变化； $(1 - \eta^2)^{0Z}$ 数据事件突变点或中心点或极限点； $(1 - \eta^2)^{-Z}$ 数据事件扩散变化；

太极在预测上用阳爻（—）和阴爻（--）表示，也是可能来源《偏心涡旋发动机》中那八组卦件，每一组也有一长两个短的配件组成。有了两个短的配件阴爻（--）在圆盘内不同位置上，才方便被力转换成不同角度，也就是形成偏心圆盘内卦铁等从上向下落后相对稳定的偏心空穴场结构。在这个偏心空穴中再存入一个做功的球状体，本球状体的质量也是重量，就被偏心如同杠杆力臂上复制出更多下压的力，就为机自旋做功了。当机体被力加速旋转中转化出更大离心力时，一边向上运动的卦铁不便作向心收缩弯曲向下落，就形成像太阳黑子最多时的推挤摩擦力大，使太阳的球面被作用力形成了圆球状一样，偏心机就失去如由挂铁下落圈围成的偏心空穴，演变成圆空穴，因此空穴中做功的球状体重量就垂直向下落，实向中心方向下落不能被复制出更多能量的作用力。就发生不均匀降速现象或发生一元复始。

太极图文化，实是一本很科学实用的设解论万物生老病死的百科工具书，是供受过教育的学者专家查看和运用。如太极的阳爻（—）表示为质量或是指男性等，阴爻（--）表示质量在加速中被复制出更多能量。也指女性如子宫，能使胎儿在系统中被复制出更多细胞——能量，[但不是作用力]才一天天长大成人，这样地描叙结合起来建立理论是符合科学的。见上图。

太极八卦图同椭圆图是什么关系？都是将万事万物以图展示出它们微观运动来设解论的问题。但太极八卦两张图不能让普通的人们解密宇宙万物，如生老病死等微观运动发展的动向问题。见以下椭圆图，是初学者也容易理解运用图中如箭头指向和文字及数学的启示，去设解论万物微观运动发展动向问题时灵活运用。

椭圆运动走势图 [见下图]



无极与太极阴阳图是什么关系？无极简单说如宇宙或还未正式形成的事件 事物的形态及结果时，仅从它处于蒙垆状态去解说。而太极阴阳图，比无极更广泛的内容，就是万事万物从无到有都能设解论它们的问题。如宇宙从何处而来，又是如何去运动才能转化出新物质和被复制出更多能量的演化过程。太极阴阳图那两个鱼跃状的似箭头，实质是物理学上的向心力、离心力。如解释宇宙创生时一无所有怎么会有运动的作用力，及演化出万物呀？

首先交待这两张图数据，实是形象化反映动态场上的事物运动质量大小，和运动受到了那一种作用力的大小，时间的长短，及地利等条件，如气流首先在过程中，被环绕成一个一个如椭圆图上所标示

出六种领地的质量也有大小，也是标志如再当气流或成团的物质的质量，运动到各个场力面上就受到这些场力面上不同作用力，或地利条件的好坏及时间长短，形象化表示它们被复制出能量也是有多少等问题，形成了本椭圆图系统框架结构。所以，在设题解题时就有参考的依据，就能准确设题解题物体的质量演化运动过程中问题，

如宇宙 弥漫气体在空中，就用磁吸引力面场 [也是表示气体运动或事物运动时间的开始及长短等，形成的初质量领地]。弥漫气体在磁吸引力面场上扩散发生了湍流，从上向下向扩张力面场、再生力面场上运动。这两种场力面上运动时有一股加速离心推力，使气体在加速中将质量也是物质的重量，被复制出更多能量也是惯性力。同时，由于气体一边

运动时做出能量多, 另一边做出能量少, 而且加速中还受到外部如空气温度等阻力. 因此, 气体越过了磁排斥力面场, 向重力面场、向心力面场上向上冲击运动。由于气体仅靠惯性力没有能量的力补充, 反而受到这两种场上相反的磨擦力和物体的重量的力消耗运动的能量, 实是消耗了作用力。

因此, 受惯性力向上运动的气体逐步降速加大收缩弯曲作椭圆运动, 来减小能量消耗。这种椭圆运动在物理上称向心运动, 因此, 得到了第一作用力向心力, 加速涡旋的能力向中心加速环绕运动。好比是乒乓球从一米的高度往硬地面下落, 每次反弹损失约三十厘米后, 但这个高度还是超过了一米高的圆心半径五十厘米。所以, 气流每次以不断缩小的环流越过中心高度作涡旋。否则能量就守恒就不会有自旋及演化出万物。

因此, 将这两个空间设置为重力面场 向心力面场, 表示离心力小时物体运动到这时就有向下压的力, 就是星系上如地球上物体就向下落, 引出的向心涡旋加速的作用力, 物理称万有引力, 就有重力 才能将物体向下落。

如运动到大外圈上部的气体, 也不沿消耗力多的圆圈运动。运动到大外圈顶面上的气体, 自然分成向两旁边下作锥度涡旋, 获得了加速时转化出离心力、惯性力。因离心力、惯性力都是系统的力不要自身提供力, 气流在圆环大外圈这一边离中心就远, 使这一面作扩张膨胀运动。当气流被加速运动到另一边向上运动时, 由于没有能量力补充, 气流仅被惯性力运动越用越少了, 作向心收缩弯曲做向心环绕, 气流离中心就近, 就得到了向心力, 这样一次次螺旋式向心涡旋环绕运动, 就构成了一个完整的球壳体。也就是由增多增密的气和小分子构成的球壳体。【就是一个有生命功能的诞生。】因此, 将大外圈壳是作出向心力。

由于任何物质聚合后成球壳体, 物质与物质之间都有空穴, 因此壳体外上都有空穴, 和内部有空穴。有了空穴, 就起到了三种作用, 一方面使壳体空穴内外温度和压力不同, 另一方面它就像一台有加工能力的机器, 经过系统连续加速向心涡旋环绕, 物体的质量被涡旋运动的力大小, 就转化出了无形的吸力多少, 也就是这种场系统所谓转化出万有引力的强弱。【如男孩追求女孩。女孩喜欢男孩才产生出万有引力一样】气流不断向空穴中心加速涡旋环绕, 便又将一个个气分子被作用力大小排列围成一个偏中心的小椭圆圈空穴场地, 【如白果壳内核外面的一层皮外衣】。

如科学家所说星系中心也有黑洞一样。[但弥漫气在空中发生湍流向心加速涡旋环绕时, 直接环绕成黑洞空穴, 初期是以喇叭口加速涡旋中复制出更多向心运动的能量力的系统。如将加速涡旋进入黑

洞空穴中心的气流和后来转化出的小分子尘埃等, 就像滚雪球似地, 被复制出一个个新的小气旋团。或被更大更多的作用力先转化后复制出一颗一颗新的星球, 被加速的离心力从黑洞中心抛出去, 使宇宙不断地扩张膨胀演化]。

在这个小圆圈空穴中, 实际产生了两种场, 一个是以向心涡旋环绕运动为中心, 称统一的场或如同地球的自转极。或如同中央政府的功能一样, 当场上运动的物体发生复制出能量多少有矛盾时, 它统一各作用力并遗传智慧能量的作用。

一个被系统的离心力为中心, 称复制能量的再生场中心。或是如地球的倾斜极。

这个偏中心的小圆圈空穴场是正反场的转折点、突变点, 表示它是质量与空间组合的神奇智慧再生场。向心力小, 进入中心的气流和后来的小分子尘埃等, 被涡旋成团。向心力大, 这个场就转化出更快涡旋吸力及引力。因此加速进入空穴中心的物体就被系统的离心力推出去时。发生了同向心来的气热流推挤摩擦发热生电生水分子等, 后又被转化出的高温高压将水分子转化为固态小分子等, 及又按此规律向万物演化。就是老子《道德经》: “道生一、一生二、二生三, 三生万物” 等的动态场演化表叙。

这个偏心空穴场是个万能加工场, 是形象地被用来复制出更多能量或更多力及再生出新事物。(但它只能像复印机功能一样复制出一份份更多原质量如文件的字不多不少, 是自己不能改变原质量)。都需要作用力才能再去运动或转化出新质量。

或当场质量进化到三维球状场如同容器一样, 进入球状场偏心空穴中的如水分子, 又被推挤摩擦发热高温高压转化成气小分子。及又被系统力旋转复制成新的一个一个一个小分子球团, 排列成又一圈层的偏心空穴场。就像树木的年轮或原子核场上的亚原子中子夸克等一样, 加快了它们被复制出更多能量也是更多力的作用。

它有统一质量与时空标准, 场的活力越大、或被系统离心力运动场结构偏中心越大, 或大质量量与时空的工具、兵器等复制出的能量或力就越多。

反之, 当场小或物体等每被移向重力面场向心力面场及向中心环绕运动时, 复制出的力就越少等问题。

图中偏心空穴场中的物质质量与时空, 也可认为是被系统推挤摩擦力转化出的质量量与时空, 它每被离心力运动到某种场力面时, 质量量与时空越大被复制出的力就越多; 质量量与时空小或离心力小时, 被复制出的力就越少。因此, 它的运动既受周围如环境、工具、兵器等的影响, 也受本身质量的制约。并且它不能独立对自己复制力去做功。

而三十年后今天,科学仪器才拍出黑洞空穴中心也有一个作向心力小气旋团,另一个作离心力就大些的气旋团情景。证明了我的椭圆图中两个中心正确性。因为牛顿是两点不运动或0运动,也有引力。里奇是一点运动的圆周运动,有引力。实都不科学的结论。

我的向心和离心属于两点或多点互绕运动,才能如在离心偏心空穴中,被复制出更多能量,使事物转化或发展。而英语用收敛和扩散容易误导成,像汽球受到充气的力同时膨胀或收缩来设题解题,就不能符合事实。实万有引力来自涡旋的黑洞也是星系涡旋,作出巨大的吸力和拉力。否则宇宙中不会有万有引力。

椭圆图上下左右设计出的匀速、加速、不规则速、降速四种运动的速度。是表示一个质量被运动过程中发生了能量变化的表述,也是在各种场合有不同名称表述,如同八卦的四象。也可表示在物理学上就根据作用力大小,转化出引力、电磁力、强作用力、弱作用力。或表示地球围绕太阳转,转化出春夏秋冬一元复始周期性的气候变化等,均是一个目的表述。

椭圆图上还设出的六种不同力面场,【八卦称六种门,如生门、死门等】,磁吸引力面场、扩张力面场、再生力面场、磁排斥力面场、重力面场、向心力面场的六种过程场。就是提醒设题解题的人,不是随便有(也是相对数-相对性比较原理)不同质量与时空力面场。是不同于作涡旋的每一个叶片,它是动态场。是形象地表示事物被运动中,受到的如作用力大小,地利条件好坏,被复制时间的长短等因素,规纳为运动中发展的变化规律。如人一生婴儿、少年、青年、中年、壮年。老年六个空间。在每一个空间中还有大中小三种质量,如工作、休息、生病了,被复制出的能量或是力也有多少。因此,使运动起来的質量被复制出能量及作用力不守恒。你设题解题时就要根据这些变化的数据,才能得到正确结果。

如统一的场中心、质量再生场中心,同八卦设计出两个鱼眼睛阴阳及物理学上的向心力离心力,实一个意思表叙。并且我将各种场都还设计有大、中、小三种质量,同八卦的一卦三爻提醒您注意设、解、论难题的方法 目的是吻合一致。

如要演算一种再生力面场上最大质量是3,在那六种场上均加速运动,被复制出能量的时间后,来解所面临的难题时。首先将三乘六就知复制出力是18,就像八卦对号预设的数字符号,如就知转化出物质低级。如果计算再乘统一的场中心如同中央政府领导能力质量是三,它们分别复制出力54,和再乘质量再生场中心如同中央政府政策好坏的质量也是三就结果162能量;用八卦说162卦。也可说八卦

64卦仅预测了天地人之类。我这个可以去设、解、论万事万物的如生老病死各种微观运动上复杂问题。

中国的物理学家们,也可像八卦那样将162卦分成三大部分,第一部分八卦的64卦不变,第二部分从65卦起如预设宇宙演化,第三大部分从100卦起演示万物形成和运动中变化。如预设原子周期中元素氢为一卦。就能分拆出下一次周期中,将出现元素质量大小周期长短的问题。若解人生老病死问题,预设的一卦为男性。再来论他少年还是老年,是工作还是生病了,去查预设出数字,就能直达解题准确。因统一场的理论就是要完善周易的八卦。

这张若进化至椭圆球三维图结构,就如同太极三爻画结构。或地球的地壳,地幔地核的结构,或王德奎专家三旋理论模型。

太极图的阴、阳也可指男、女,原子、质子,善与恶。因与果。或指基因和星系的一个作向心力的旋臂,一个被作出离心力的旋臂。也可指暗能量为向心力或弥漫气、暗物质指离心力或推挤摩擦转化出新物质,等正反的名称,在不同场合上需灵活应用的描述,简称为阴阳。否则,宇宙最初不存在有阴阳或男女。自然界万物就是以向心力、离心力这两种简单不同推挤摩擦力运动表叙,才使统一场上质量被复制出更多能量或力来,进而才产生出宇宙起源和演化,又产生转化出如引力、电磁力、强作用力、弱作用力等问题来。

椭圆图大圆圈,表示它设、解、论时的质量也是如自身的重量,如拥有向心力大小。就涡旋向心环绕速度快慢等问题。

而且当事物物体被连续加速后,就转化出更强离心力,下一次向上运动这一面,物体已经转化出惯性力,逐步随着离心力增强,如被向上运动时的挂铁重量,未能在加速中被增加重量,就被增强的离心力使挂铁不向下向心收缩弯曲下落了,向外扩张进化运动了。若计算什么时间进化到圆球状空穴。就要每转一圈,至少要给如磁排斥力面场2加025,重力面场1加05、向心力面场零加075。磁吸引力面场1加05、扩张力面场2加025。再生力面场不加,就知挂铁不向下落的原因,是机不断被做功系统做出更多功,加强的离心力如使挂铁不向下弯曲落,一次次向质量大的圆圈状进化扩展膨胀。

如现在要知道机转到多少转,才能转化出多少功率机就降速。假设空穴中做功物体如圆球质量也是重量是200斤,在偏心的杠杆力臂端头上被做出下压力的功,如1公尺直径空心转轴的大外壳是600斤重,而空心转轴的两端头轴直径10公分,被设置在轴承座中,空心转轴被内部如做功盘上的挂铁等部件,轮番从上向下作突出下压在大外壳中段弧面上,将机加速到每分钟1000转时。就将机大外壳的质量就是重量,转化出更大的惯性力,

由于做功圆球没有在加速中自身质量也是重量得到增加,而且强大的离心力已将挂铁向上运动时不向心收缩弯曲向下落,就失去偏心就失去向心力,做功圆球重量就不能被复制出更多作用力,偏心机就在惯性力中作降速转动,如推挤磨擦生电生磁没有了,物理上的四种作用力被惯性力统一了。

如同原子内部就降速,原子核失去强大的离心力,就向中心收缩转化成弱作用力,夸克等也在惯性力中作降速,随机地作向心环绕运动,美国物理大师将夸克称为自由粒子迷惑中国大学生,实系统它们为原子作不出功。

可现代物理学将物体的质量和能量混为一体去设题解题。就不知如基因复制出更多细胞能量,每一个细胞活动和运动也是需要作用力,有作用力给基因,才能复制出更多的细胞,和为细胞内水分子转化出新质量的气或如化学元素等创造条件。

如癌病人已经被长期劳累和生活上苦,及精神压力大,身体已很虚弱作不出作用力,甚至某个部位运行失调发生疼痛,急需要卧床休息几个月和增加身体内各种营养补充,及请中医用中药对症治疗补足肾气等来输送作用力,病就慢慢地在自身免疫力作用下好了。

因当每一个人或动物,身体内进化到有癌细胞时,是说明人们身体内已向更高质量进化.是需要更多作用力或平衡作用力大,才能身体更健康。如同原子向质量大的暗星球又向红巨星液态球等发展演化一样。

可西医将癌细胞当病治,需要放化疗的病人,是将药物通过挂水输液,形成的是新分子结构的机体,以确保活体细胞的生存和恢复的环境。但人身体内是一个复杂系统工程,如水多水少,水温度高低及进入身体内速度快慢都有一定讲究标准量,水可以缓解疼痛,水又会加重病情等问题。

所以为任何种的病人,只能挂水四天输液后,不允许再连续挂水输液治病,只允许给病人吃中药打针等方法治病和护理。对久病慢性病更要慎重,可根据病情每隔约停六天左右,再只挂四天水为一个周期性,而且挂水的速度也不能太快,挂水量正常病人,一天只能挂一并水,就可避免身体吸收不了的多余水,流向全身引起湿气重,容易身体发烧,或水流向肺,由于肺上的一个个空穴也小,吸收水分慢,就积蓄在肺膜外,形成的水肿块等大问题。

及来来去去亲朋好友探望病人,使病人身体内多消耗掉能量。所以多数癌病人生存率低。

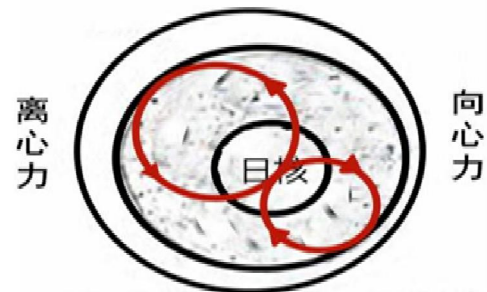
同时,设解论结构型的如原子光子等,它们宇称是不守恒的动态场,用规范场是解不开难题。如原子内逐步降速。离心力小了,从下向上向外运动的小分子,亚原子从下向上就作收缩弯曲降速向心运动。元素才有不同的时间周期性,和被向心力复

制出电子元素,被离心力推挤磨擦转化出如质子元素质量。它们一次次加大转化,就加强了原子系统中心的原子核等被离心力推出去加速旋转运动。

由于原子核中有若干个质子、亚原子和中子及夸克等,被强大离心力推出去是构成群体力,它们一个推一个就像大海中水被风作用力,形成涟漪的大波浪一浪推一浪更强大的推力效应一样,这时原子核和一个个质子、亚原子向前方加速推挤磨擦转化出的高温高压,引发了原子内部转化出核力。[核力指化学力或指原子核内如所有的质子、亚原子和中子及夸克等的壳体,被强大的高温高压连锁核聚变反应的爆炸力,或一个个质子、亚原子等壳体受到高温高压引爆炸力,又撞击到另一个亚原子壳体上等,加强了爆炸力,发生原子爆炸或塌缩。

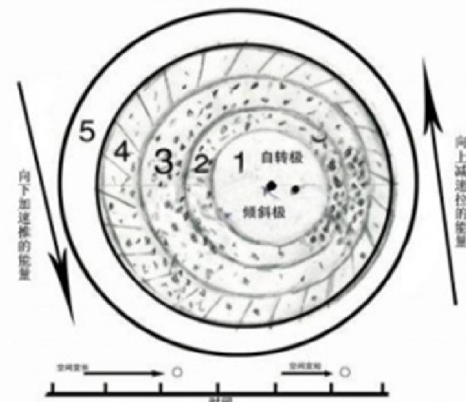
因此,爆炸的原子内部空穴中的一簇簇物质和一个个亚原子等,或发生塌缩的原子全部散落在宇宙空中,使宇宙从无到有原子,又进化到更大质量的暗星球及红巨星液态球等的演化了。

黑子8字形环绕



核聚变力来源

太阳构造示意图



此图是太阳的构造,各点于表示微粒和原子分布,切线表示光球若干活动线
1、日核以1500万度向2中介层向3对流层向4光球6000度外辐射对流,五色球也是以1500万度从外向内辐射对流从此改变原子质量。

太阳原始构造和黑子运动的示意图仅供参考

当然这个理论数,是我个人假设,实际时按质量受到那种作用力和时间地利等条件,决定扩张率。而现在物理学理论不讲这些,并且用强力对撞机等科学实验的结果,因爆炸后的碎片和气体不同作用力和条件,就被向心环绕时又被复制出不同新粒子。并且没有宇宙真正的起源作用力,那里有大爆炸的作用力。所以真正设题解题没有统一场论也是没有太极文化能自圆其说了。

例如人老不工作吃得更好,按能量守恒就不会生病或死亡发生。因人将呼吸到的气和吃下肚各种营养食物,转化出气和血向上环绕运动,是降速进入心脏,被复制出若干个白细胞,被离心力推挤摩擦转化出红细胞加速出心脏。

和身体内气流如进入心脏上每一个细胞与细胞之间的小空穴,再到达心脏中心,假定心脏直径8厘米,心脏中心半径应是4厘米。气流或小分子被向心力向心脏中心加速环绕成如一个个细胞时,估计体积展开的不会超过一微米,就作百分之一来计算展开周长,从心脏上每一个小空穴壁上到达中心距离,至少长度可以分成十段,气流每一段就被环绕复制出更多的小细胞。而且还有基因等都在忙复制出更多细胞及癌细胞。

更多细胞是储存在身体内,使人长大长高和更聪明。可身体各组织系统如血管就难以储存那么多细胞容量,人老了身体各部件特别皮肤,还发生萎缩失去弹性衰老,而且人老个子还变低。那些复制出更多细胞存在身体内排列就拥挤,封闭了外部气通过皮肤上毛孔向心肺输送气流物质,而内部转化出的二氧化碳毒气,也难以通过毛孔及时向体外扩散掉。

所以,人老气不够用不死不可能,延寿可以。你就要平时能做的善事就要做。因长期身体内受好事多磨气流推挤摩擦力,就使身体内血水中的铁质被转化出磁性,做出善事更多更大的人,就将磁转化出电磁波能量也有多少。因此,电磁波比保安人员还要好,如某些人对某一件事能预感或在危急时能转化出意识,想出最好的解救办法避免一些事故的发生,来逢凶化吉了。而且好事多磨排出身体内有害毒气候,电磁波能为人理疗防病治病减轻病痛,甚至延寿的作用。

另外,尽量吃如芝麻菠菜韭菜之类小食物,复制出的细胞体积就小了。就解决系统功能扩容问题。每天要多次喝点水或茶水,还要保持良好心态地生活。若感到心里不舒服时,千万不能正着睡,立即侧俯睡或趴下来睡,甚至休息静养意念放松病灶处或肚脐眼约三十分钟以上。

有病没病也可侧睡床上,唱或默唱自己喜欢唱的歌或军港之夜等歌,全部连续交替唱或默唱几遍,唱完歌要闭目静养神睡觉。睡觉前或睡醒时,也可以翻身趴下来睡三十分钟上,可以趴在枕头上或头

搁在床边,口鼻就吸不到床上尘埃了,就一心归一静养。或坐着或睡在床上时,将手腕握起来,用大拇指对食指第一节与第二节中间处,一心归一不乱想,就像在手上机械地上下来回地拨动每一个手串的佛珠似地,约二十次左右时,身体内如头疯病处排出了毒气。人立即就感觉病痛减轻,病人也有精神。这时手指大拇指机械地对食指第一节与第二节中间处上下来回拨动不能停止,至少坚持20分钟以上,身体内二氧化碳毒气就在机械地上下来回拨动每约二三十次左右时,就自然地一次次排出身体病灶处毒气,病人立即感觉到心旷神怡,病痛处也减轻了。以后闭目养神休息或睡觉,都能放松下精神压力来配合治好病。特别翻身趴下来睡三十分钟上,还将颈椎、腰椎、心脏、肾脏、肠胃等快速放松排出身体内毒气候。及特别久病的人内裤松紧带越松越好,就保持了身体内气血畅通无阻,身体上一些无名疼痛甚至两个星期不治而疫不痛了,至少痛减轻,等方法来自我保健保养,就能少生病和延年益寿。

其实有些病,只要你不胡思乱想,认认真真在家睡睡躺躺休息三四个月时间以上,并裤头松紧带越松越好,也要增加营养,可以吃中药调理就加快病好。或有些病如脂肪瘤富人,只知道多吃有营养的食物身体更健康,平时就不愿少吃高脂肪高蛋白食物,更不愿意将节省下来钱做点慈善事,如资助给穷人或讨饭乞讨人员,或去存银行,身体内毒气就减少,就复制不出脂肪瘤。

他们有了脂肪瘤就去医院治,医生就用药物治,国家就执行上帝命令,从药物生产厂的税收金去扶持贫困人群,来解决贫富差距的气流矛盾,使社会和谐中发展。

所以除了以上方法,还要保持乐观开放心态,就是不吃药或仅贴膏药使身体内病灶处再不受凉气入侵,就加强了身体自然免疫率,甚至病就好了。可能百分之六十所谓癌病、艾滋病、白血病人是精神压力大被吓死,或急求病好乱治疗而提前死亡。

由于各人病情不同,仅供病人参考灵活运用,定使您少花钱、少受痛苦、多活若干年。

你看生长几千年的树木多聪明,它们总是随着生长的需要,仅用漏斗状来克服能量守恒,使树长得更粗更大更高的同时,它们还不断地长出许多枝杈杈及叶片,去扩容系统功能来长寿千年。当它们发现每一次转化后质量还是降少,复制出更多能量也解决不了系统功能扩容问题。因此,系统内复制出的细胞也在减少。减少了细胞,就可让二氧化碳等毒气能通过毛孔及时扩散排出掉。这样做也删除了一些无用、老化、病体的细胞。为系统功能扩容使树寿命大大地延长又多活若干年。”

所以在太极图上也是椭圆图上如出现了匀速运动,和从上向下加速运动,不规则运动,及从下向

上做降速四种环绕运动时的速度, 就又被向心力和离心力推挤摩擦力大小, 发散转化出各自的质量。如地球地面上板块被位移运动在地幔板块上, 和地核被离心力旋转推挤摩擦力在地幔内壁上, 它们作用力作匀速运动时, 再同太阳光照结合等, 使地幔发热的热气流逸出地面, 同大气环流形成春季气候, 地核被离心力加速运动时推挤摩擦发热作用力大, 就转化出夏季热气候。地核不规则运动时转化出不规则的秋季气候, 地核在地幔内作减速运动时推挤摩擦地幔内壁发热作用力小, 被转化出一元复始的冬季冷气候变化。就又出现了不同季节生长出不同植物, 那些植物在进化时又出现了如生老病死等多维空间。

而在周易预测上, 把这四种速度称四象以及八种门, 六十四卦等来设解论预测事件。同时演算方法先逆时针从下向上向心环绕, 以后从上向下演算。虽两者表叙不同, 但基本意思和表述目的相符。[它好比人的五脏六腑。没有它存在合作人就不能活及做出功。]

如万物内部同椭圆图上的各种方面场一样, 也有质量大小, 被复制出能量也有多少。如西红柿内部六个。而西瓜内部这有五个小空穴场。就能复制出种子的多少, 如向心力面场就是八卦的死门, 一般不会被复制出好种子, 节使有少量种子也不能开花结果)。如同人类母亲生养了几个儿女, 有的儿子或女儿升官发财, 有个别子女一辈子默默无闻甚至没子女后代一样。

太极图, 它实指出万事万物的运动, 就像混沌的人群在交通道路中行走时, 要按照红灯停、绿灯行和行走分上下行的交通规则走, 才能极大地减少了交通事故的发生。当一些如力大或权大的人违犯交通规则强行通过, 造成了交通事故或矛盾等问题发生时, 就有章可循来处理问题。

所以说, 如交通规则等规定, 就是道上行走共同遵守的德一样, 去设题解题就方便的事了。

周易太极图之所以是三爻画卦结构, 也是来之于万物。如种子的外壳皮、中间的肉、内核。或指南车的外壳、中间的做功盘、内核中心轴结构的启蒙。古人三爻画如分别代表天、地、人三才, 或左中右等三个主条件, 去预测解决事物发展的好与坏动向问题。

而统一场论设题解题, 一是如物体质量的大小、二是作用力、三是速度、四是时间及地利条件结合起来设解论问题。而且每一个运动的周期中, 被复制出来的能量也有多少。因此发生谁的质量大, 谁就是统一的场, 不存在一成不变的规范场。

你看古人根据各人所处的位置, 还灵活运用了太极图, 发展出各自的文化理论体系。如周文王借《周易》64卦, 分别讲述了64件大事的处理方法。

将每卦6个爻来讲述处理该事的6大要点或6大阶段。例如, 《师卦》讲如何打仗; 《讼卦》讲如何打官司; 《巽卦》讲如何保护财富; 《兑卦》讲如何喜悦是安全的; 《井卦》讲如何满足百姓的需要; 《履卦》讲如何与身边的大臣周旋; 《临卦》讲如何监视天下; 《夬卦》和《姤卦》讲如何评定叛乱; 《贲卦》讲如何武装自己; 《革卦》讲如何革命; 《家人卦》讲如何管理老婆和孩子人情世故。正如广东研究八卦的励明忠大师所言, 是周文王创造性讲立国、治世的宁帝王权术政治理论。

中国老子把太极中一个下面阴鱼似箭头向心运动规律, 创立了阴阳金、木、水、火、土五行, 来演化万物运动上升到哲学高度的道教入世无为思想, 则强调矛盾的统一和对立面的融合。

孔子是把太极中另一个上作离心力运动的阳鱼似箭头, 创立了仁、义、礼、智、信儒教, 出世有为中庸之道作道德修养的最高境界。当然在治国巩固安定团结局面时, 他们的文化也存在不完善处。

所以说他们文化总体上一个从宏观, 一个从微观上分析看待问题。对伏羲画的太极图没有真正从物理上理解, 继没有找到道的来源, 也没有解释出太极图所表示出事物的真正全部意义, 就不能在科学技术上发挥出巨大的作用。

这是由于图画得不准确和表述的意思不同, 就不能像我那两张椭圆运动走势图让人一目了然, 去演化万物微观运动时, 是受到那一种的作用力或地利等条件去设题解题。而且他们说不出为什么, 他们不是搞《偏心涡旋发动机》发明的人, 这能作预测上牵强附会。因此一个事物发展中不可预测的随机性, 往往降低太极理论的科学性。

太极图如像这两张图表叙解释清楚, 社会矛盾也能减少, 自然科学可能会先进3000年, 夸克自由粒子解释就不应该美国人获诺贝尔奖。甚至这点小发现不该有诺贝尔奖。

虽然, 几十年前中国科学院王锡玉老教授, 奋斗一生苦钻研, 终于利用太极去解自然界162道难题, 解释得很有见地。可他也没有真正理解出太阳的阴阳图, 也就是统一场的理论中椭圆图中的向心力离心力等去设题解题, 就乏力无法被推荐申诺奖。

各个时期和各个国家会有不同的道德标准, 但中国的太极就是以最简单的方法, 揭开了万物微观运动时设出一个德质量标准, 用来启发和劝化人们在社会处世交往中, 要按道上德规矩规定办事, 国家与国家关系要按道上德规矩规定办事, 解开自然界一切难题, 也要顺沿向心力和离心力两种作用力推挤摩擦多少等去设题解题才对。就是说如执政时可按周文王讲述的64件大事的处理方法。宏观分折问题按老子创立的道教入世无为思想, 要强调矛盾的统一和对立面的融合。在处置人意识形态上的教育,

就要按孔子等人创立的仁、义、礼、智、信儒教，出世有为中庸之道，和佛教的杀、盗、淫、妄、酒等文化，作思想道德文化方面的教育。才有利于社会安定团结和市场繁荣，自立于世界民族之林。所以说中国太极文化就是道德的文化。当然，今天还要用毛泽东思想大智慧文化治国安邦和推广到世界。

可今天全世界人民对中国太极道德文化全面研究和运用及发展还太少，这个世界也不太安定啦。”

纵观人类发展史和对宇宙的认识史，在各个时期都有其时代特征的新理论观点问世。但随着社会科技的进步，这些理论观点又被划时代的新认识所代替。然而，在人类认识史上，唯一经久不衰且随着现代科技的发展，越来越证明其深邃奥秘集真理于一体的，就只有中国的“太极”过去和现在及将来都以道德文化为适用。所以“太极”绝非单纯是占卜问卦预测的一门学问。实际上，它是囊括天地人一切领域的总学问、总宇宙观。“太极”的本质，即向心力离心力或是用宇宙阴阳场数（素），交变转换的对立统一等设立出的万能理论。

今后我们也可结合《统一场的理论》去光大太极系统理论，让人们打开智慧的大门，去建立起更雄伟的如钢筋混凝土连续连接的系统框架结构动态场哲学和物理学，数学及天文学医学等科学大厦去造福人类。

如我用《统一场的理论》中设题解题的椭圆图，来图文并茂解释宇宙起源和旋转演化过程、地震演化学研究、原子演化学研究、二氧化碳不是气候变暖罪魁祸首、冰河期为什么无规则地到来、宇宙微波背景辐射圆环结构起因、请求立即停止使用放化疗治白血病、癌病及艾滋病、为什么基因只能复制能量、‘灵魂’之论等论文。以及出版太极话天下科普书并发表在美国科学学术领域竞技场。
<http://www.sciencepub.net/academia/aa2012suppl>。

【另我 2015 年 1 月 2 日修改【解八卦图】论文时才写出 162 种数据。而王锡玉老教授解 162 道难题我好像 1968 年前的事，他的根据从何而来我就不清楚了。世界上不可能仅 162 道难题呀。】

否则，今后能源危机和核战争不可避免提前。甚至那些因气候变暖离开地面的人，还会新冰河期到来要回马枪，再上地面破坏核设施等。因飞碟若能逃逸地球引力才是外星人杰作。

因此，解太极任重而急迫，决不能像达尔文的进化论那样，不能让人去复制成功。也要让太极接近平民掌握运用。更不要像唯心论、唯物论那样，只将精神世界、物质世界圈定为谁是第一性，而不讲事物在运动发展中，它们之间关系是互动随机应变中，形成了统一场性这个文明性的数学道理来设题解题。因人们是处在一个法制、伦理等真量大的无形力量包围中，好比一个统一场上。若只按精神

世界物质世界统一性去如抢银行做坏事，也会害人一辈子。统一场性就是要人们统盘考虑分辨出是和是非等问题，更要识别它最终利害关系后果才能行事。才能减少各种社会矛盾和犯罪，为世界大同的大和平大繁荣作贡献。

由于我科研非常忙，和理解力及文化限制，不会电脑去网上搜索写作资料助我写作，对太极问题暂述这一部份，我坚信中国各个领域上的文化专家们，如中国罗正大院长创立的系统宇宙学，中国大陆有个不畏劳苦周巨川的人，就像老子 孔子那样，创立了阴阳太极物理学。写得很有系统性和深度，还有安徽庐江县张祥前对未来预言，动态图案将大规模出现在人身上等创新文章，为世界建立新的动态场物理学开辟了一道美丽的风景线，定造福人类美好未来生活。

以上内容仅供参考，不妥处望批评指正。

宇宙科学群大师们的评论

a00 inf 自然力 宇宙科学[423 烟斗大师评论 @ 孙纯武 你对太极的理解 还真实是理解！

总工程师评论

是的，看完确实受益匪浅啊，没有人对太极图理解的这么深刻，又能密切联系到目前的社会现象。能做到如此也就是孙老呀！

孙纯武简历成果及学术思想



孙纯武，(1948 年 6 月生，1962 年 6 月工作) 中国江苏省扬州市人，在江苏省扬州三力电器集团工作，自学成才从事自然科学研究和发明创造如偏心涡旋发动机等产品。2007 年起科技咨询导报第十八期期刊上发表关于统一场论的综合论述，2009 年 7 月 11 日在自然科学期刊上发表创立统一场论，

2009年1月中国文化出版社出版《月球医生》小说，并《月球医生》小说，荣获中国中小学素质教育研究中心颁发21世纪中国优秀科普读物称号。文学作品在首届“中华国粹杯”当代百家诗词联大赛中获状元奖。在2009年10月参加第三届全国民科两会，并刊物上发表癌病起因和防治论文。2010年中国科技产业促进会刊物上介绍孙纯武和他的创立统一场论，2011年学术之路中国未来研究会刊物上介绍孙纯武。美国自然科学期刊 <http://www.sciencepub.net/academia/aa2012suppl> 学术争鸣上，先后发表太极话天下科普小说及各种论文。中国国学院大学《共和国杰出国学专家优秀文集》入编其作品《癌病起因和防治》获优秀论文特等奖。《地震起因与防治》论文被国家信息中心与中国国史研究学术评审部专家评为优秀作品奖。中国科学家经济学家年会组委会引领中国2015十大发明家。央视健康网,中华名人百科数据库以及都市新闻平台,发表我对太极图理解和运用文章。

2013年中国社会经济文化发展研究会研究员。

2013年音乐大观24期发表《赏月》歌《科研泪》歌

1994承包扬州轧钢厂冷拔车间,1997年私人办冷拔型材厂。先后革新和发明出多功能弯剪机、绕长方型扁铜线电焊机绕线圈机、拉丝机、冷拔机、

打尖机、调直机等。获邗江变压器厂多功能弯剪机革新奖1000元。

参考文献:

1. 周易全本等资料[万卷出版公司]。
2. 王锡玉解162道难题。
3. 《科技资讯》2007年第18期5-6页关于统一场论的综合论述中椭圆图。
4. 大千世界刊号ISBN7-436-39240-9 [消失的科技文明]及30年后2007年春节后才看了香港人写的奇门遁甲书使我增添了智慧和力量。
5. 《周易》的真相, 博客网友励明忠老师作。
6. 《神奇摩尔斯电码与远古卦爻文字》赵鱼文王德奎专家研究文。
7. 2012年美国自然科学杂志《太极话天下》小说和文章发表学术领域竞技场。
<http://www.sciencepub.net/academia/aa2012suppl>
8. 中国汪一平的数学公式描述, 引自《点态规范场与相对论构造》(2017第八届国际计算方法会议论文集)。和登录网
9. Abstract: Cancer is the general name for a group of more than

10/7/2020