

我对太极图理解和运用

孙纯武研究员

单位名称: 江苏省扬州三力电器集团有限公司

通信地址: 中国江苏省扬州市西湖镇蜀秀花园20幢805室, 邮编225008

电子信箱: yzscw0514@163.com, qq号: 458669609, 手机微信: 18652544068

Abstract: 摘要: 就知构成原始天体的物质基础, 是受那一种作用力的气力向前推挤摩擦运动, 它的原理机制是转化出真量复制出更多能量或力、天体是从简单向复杂从低级向高级一步步进化演化的、宇宙间万物或天体是谁的质量大或是方法得当, 谁在这个活体场上是统一的场. 不存在一成不变。它们在时间上作一元复始有序运动, 空间是作无序运动, 不均匀、不规则、不对称的椭圆运动的序发展。解释宇宙天体应先完善物理理论入手才能解决问题。解决了物理学理论一切突破口问题解决了, 就知如星系中心一旁边向上运动的一颗星球, 受到了这边场上摩擦力重力向心力消耗能量多, 星球内星核被复制出的自转力就减少, 使转速降慢。因此, 向上运动的一颗星球, 就作椭圆运动时形成了密度波。星球上推挤摩擦转化出的光还变暗, 是向星系中心射。而且又一次冰河期来临。

[孙纯武. 我对太极图理解和运用. *Academ Arena* 2019;11(10):1-16]. ISSN 1553-992X (print); ISSN 2158-771X (online). <http://www.sciencepub.net/academia>. 1. doi:[10.7537/marsaaj111019.01](https://doi.org/10.7537/marsaaj111019.01).

Keywords: 关键词: 天体; 物质; 能量; 力; 偏心涡旋发动机; 星球; 星系; 中心; 作向; 心涡旋环绕; 椭圆运动; 密度波

My Understanding and Application of Taiji Diagram

Sun Chunwu, Researcher

Company Name, Jiangsu Yangzhou Sanli Electric Group Co., Ltd.

Mailing address: Room 805, Building 20, Shuxiu Garden, Xihu Town, Yangzhou City, Jiangsu Province 225008, China

E-mail: yzscw0514@163.com, qq number: 458669609, mobile phone WeChat: 18652544068

Abstract: Knowing the material basis of the original celestial body, it is the force of the force to push forward the frictional motion. Its principle mechanism is to transform the sputum to copy more energy or force, and the celestial body is simple. Whoever is the mass or method of the universe, or the celestial body, who evolved from the low-level to the advanced step, who is a unified field in this living field. There is no immutability. They make a one-dimensional repetitive and orderly movement in time, and space is the orderly movement of disorderly movement, irregular velocity, irregularity, and asymmetrical elliptical motion. Explain that the universe's celestial bodies should start with the perfection of physical theory to solve the problem. Solved the physics theory, all the breakthrough problems have been solved. It is known that if a star moves upwards as one of the stars in the center of the galaxy, it will be consumed by the friction force on the field, and the inner core of the planet will be copied. The rotation force is reduced, and the rotation speed is slowed down. Therefore, a planet moving upwards forms a density wave when it is elliptical. The light transformed by the friction on the planet is also darkened, and it is shot at the center of the galaxy. And another ice age is coming.

[Sun Chunwu. I understand and apply the Taiji diagram. *Academ Arena* 2019;11(10):1-16]. ISSN 1553-992X (print); ISSN 2158-771X (online). <http://www.sciencepub.net/academia>. 1. doi:[10.7537/marsaaj111019.01](https://doi.org/10.7537/marsaaj111019.01).

Keywords: celestial body; matter; energy; force; eccentric vortex engine; planet; galaxies; center; orientation; heart vortex; elliptical motion

中国科学院英籍华人陈一文顾问致中国科学家论坛的信(2005年8月)就指出许多人尚未敏感的意识:世界科学技术许多领域处于即将发生对原有基本理论实现重大科学技术创新的一场科技革

命大风暴的前夕。这场科学技术革命大风暴在哪个国家首先掀起,哪个国家就首先受益;哪些大学对此能够有足够的敏感性,哪些大学就能有所准备且

从中受益。反之，哪些大学对此没有任何感觉，就可能落伍，至今没人理没人信。

希望我的文章能引起专家及老师们高度重视。因 21 世纪是中国人对物理世界作最大贡献世纪。也是获诺贝尔奖最多世纪，我仅是向世界发一个好信息，一场完善哲学物理学工作已打响了，我仅作抛砖请专家们引玉。

为什么中国人至今没有获得诺贝尔奖，在美国学生应当学习的科学课，有一套新标准，如：不提倡学达尔文进化论等。因他的理论不能在实践中得到复制证实。而我们中国教育界连独有的古老的太极图，有着很宏奥的哲理，它设解论万物特别方便适用，也叩击现代科学殿堂的大门。确少数人问津和研究，总认为由于年代久远，因此真正解开太极八卦图为现代科学服务已成刻不容缓的事了。

那太极图究竟它是受了什么启发、怎么创造出来的？太极图有那些作用？创造出它来究竟是为了什么目的？

首先《周易》是谁写的，是怎样一部书？王锡玉先生认为：先天古太极八卦图产生于至少六千多年前的新石器时代，它为全人类的高智先驱、中国人的开宗先祖——伏羲氏所画。他借助于高功能所获信息和上一轮人类古文明残留下来的遗迹——河图、洛书的启示，仰观俯察，像天法地，近取自身，远涉诸物，从而感应顿悟，绘制出了先天古太极八卦图并相传至今，成为现代人类开云拨雾、认识宇宙的指南。

乾泉先生认为，易经是一部集体性著作。经过历代哲学家的阐释，发展成为一部博大精深的哲学著作。同时，它也是我国古代一部关于自然科学和社会科学的经典。《周易》古人用它来预测未来、决策国家大事、反映当前现象。上测天，下测地，中测人事。然而这只是古人在未掌握科学方法之前所依托的一种手段，并不是真正的科学。虽然有些理解与科学相符，那是因为这个理解正好有科学合理性，但就不能因为说它是科学的。只能当它是一种文化。

赵鱼文专家研究说，始于约公元前 6390-公元前 3151 年的远古联合国的“以富扶贫、以下推尖”政治的良性循环时期。后历经神农、黄帝、尧舜禹、商汤伊尹、周文王、周公，孔子等薪火相继 4500 年，上下传承 6500 年不灭，最终约在从 2500 年前以后到秦汉，才结集完成太极道德经。

我也认为他们研究结果有道理。但真正从古至今没有人真正了解太极图和起源问题而无确凿之实证解开太极八卦图之谜。因此，我国的易学研究在原理探索上仍无重大进展，理论研究停步不前，思想混乱，实际应用容易趋向神秘主义。

上述不完善的理解状况严重影响了太极的学术地位和科学价值，阻碍了中华易学良性化发展的步伐。首先解开“周易”一词的出处及原意。至于《周易》的“周”字，历来说法颇多，如有人认为：周是“易道周普无所不备”的意思；也有人认为：周易是指的周朝。周朝为一般人所接受，很多人都以为《周易》的“周”字就是年代的意思。

在《简易道德经》里，周是周到圆满，易是运动变化无不果的意思。我认为周是表示万物自旋周期的周，知道了自旋的周期，如活人你去论证他有什么功能作用和变化才有意义。易你知道了它为什么能作自旋的周期，你对它运动变化无不果的过去还是现在及将来，就易如反掌。就像知道人的一生六个时期中，婴儿时期需哺乳，少年青年时期在学习，中年壮年在工作，老年功成名就安享晚年的规律。

下面对《周易》简单概述解释它起源问题。

据传，《周易》的诞生地就是现在的世界遗产城市安阳市。羑里城位于安阳市区南 10 公里处。

奇门遁甲书中创立太极是河图、洛书或龟板烧了变形纹路等，搞发明的人知道这两件都不科学，一个新理论不来源自然科学实践是不可能发明出来的，创立太极是龟板烧了变形纹路也不可能建立八卦图理论。奇门遁甲书中也说可能是外星人送给黄帝天书，那外星人是谁？任何理论不能凭空捏造。

因此，我最近得到资料研究发现约 7000 右，维拉科查人或玛雅人可能听信了谣言，大夏天来临时热流会毁灭人类，为了今后地球 25800 年围绕地球自转极从下向上转时，地球转化出作用力小，离心力推挤地核去磨擦地幔内壁温度逐步降低时，就出现一次小冰河期，再来重返地面，作最后的中国地形地面测绘时(这事是有历史记载的，可查资料大千世界刊号 ISBN7-436-39240-9 [消失的科技文明])，可能当时看见炎黄大地上伏羲正同蚩尤打仗时战场上惨烈，尸横遍野，血流成河。可正义之师还是无法取胜。就将自己使用的指南车(就是永动机。此车当时这能前进，或蚩尤阵地位置南方，战车朝南行。古人把这种车称指南车)赠送给伏羲，破了强悍凶猛蚩尤在打仗时制造的迷天大雾，结束了旷日持久的战争。可能他们两者时间会有相差，或记黄帝年份有相差，并不影响这辆车的事真实。或伏羲利用了黄帝已发明出来的指南车来打仗了，才取得了战争最后胜利。

我认为最起码黄帝发展了古人太极文化，他肯定战争结束后，对立下战功的指南车进行了研究。就将指南车圆盘空穴中有两个中心轴和有八组卦件，和每一组卦件上有三个不同形状个件组合围成内部偏心空穴，偏心空穴中铁球等卦件未用任何外来能源，便作出不同作用力。如向心力离心力，将八

组卦件自然在中心轴两傍边, 轮翻地从上向下向外扩张下压在大外壳内壳上, 和另一边卦件被连续作用力从下向上运动时, 是向中心收缩弯曲向下落, 八组卦件圈围成的内部偏心空穴, 偏心空穴中的质量球物体重量, 被偏心的系统如同杠杆力臂上复制出更多下压的作用力, 驱动了指南车不匀速转动向前行的情形, 同自然界万物运动也有生老病死快和慢两种不同矛盾, 从而发生如社会作一元复始的进化现象结合起来联想。创立出太极图和理论。便与人们就像利用算盘演算得数一样, 来预测未来、决策国家大事、反映当前现象。上测天, 下测地, 中测人事等。这是其一。

或是将上一轮人类古文明残留下来的遗迹——河图、洛书等, 并通过指南车中八组卦件的启示, 仰观俯察, 像天法地, 近取自身, 远涉诸物, 从而感应顿悟, 完善绘制出了先天古太极八卦图, 并为各种预测所设计出各种线条、数据相传至今。

也有可能老子当初炼丹时也发明了指南车圆盘空穴内的卦件, 在中心旁一边的卦铁从上自然向下作出离心力向外突出下垂加速运动, 中心旁另一边向上运动的卦铁, 确作出向心力向心收缩弯曲做降速运动时, 均像个鱼跃形。因此, 鉴于当时的理解力和科技水平, 用阴阳鱼来表述, 还是最佳的表述也沿伸发展出道教理论。

如本人发明的《偏心涡旋发动机》的目的就像机器由原动机、工作机构、传动三大部份所组成一样。本《偏心涡旋发动机》原理虽像电动机的两种系统配合通电来旋转, 但它是笨重的大轴盘和套筒状腔体的大外壳经螺栓固定组成的空心轴, 如同电动机外壳的定子, 是被内部偏在中心轴一边的做功盘, 和做功盘上的若干组挂铁等各部件圈围成的偏心涡旋系统, 如挂铁的重量主动地从一旁边的空穴上部轮翻地作突出加速下压在大外壳内壳的一边中段弦面上, 受到了做功盘上的若干组挂铁各部件的重量轮翻地作下压的力, 笨重套筒腔体的空心轴在轴承座中被力发生转动。

因此大外壳另一边就被向上转动时, 处于上升状态的向心铁 5 和挂铁 4, 由于受到了摩擦力重力引力等消耗力就收敛合拢, 向中心收缩弯曲时内部就构成偏心空穴场, 使做功圈重量在偏心空穴场中, 被复制出更多下压力, 推动空心轴机加力转。就像由汽油燃烧作用力使汽油机曲轴一上一下往复运动一样, 将能量作用力传递给外壳, 从而有效地利用了能量, 使笨重的大外壳等被作用力加速转后, 转化出更大惯性力就降低发动机的能耗。并转化出更大惯性力延长停机空间的时间逐步降速。挂铁就在降速中克服离心力发挥出重力作用, 向上运动的挂铁作出向心力向心收缩弯曲又形成偏心空穴场, 便与空

穴场中做功圈等再被复制出向下压的作用力, 使机不匀速转又重新加速转。

它不同与燃油发动机是一组转化系统, 如将汽油转化成热能不好去复制而被耗散掉, 能量就守恒了。它也不同于电动机通了电后仅转子做功转, 外壳定子不自转的机械功。本《偏心涡旋发动机》做功原理虽像电动机, 但它大轴盘和套筒状腔体的大外壳组成的空心轴, 被系统中下压的合力, 都是只能被向下转动。也就是说定子变为转子被转动, 而设置在中心轴上做功盘及各种零部件, 是被定位在偏心大一边如卦铁在做功盘上主动从上向下压套筒状腔体的大外壳。中心轴转子变为定子不便作转动。但两者的优点, 都为自转在配合做出更多功。申专利号 201810298433 4, 加速后最快速八百转以上的顿悟。首先 1998 年就写出创立统一场论初稿, 虽翻译费共用去 10300 元, 可没一个为我翻译论文翻译大师会在线注册投英自然期刊。【在复印店遇到的一个女研究生虽为我在线注册电子邮箱: yzscw@163.com 和个人全部信息, 可别人也不愿为我在线投稿】而中国自然和科学杂志虽能接受中文发表。但都网上邮箱拒收我质量差的稿件。【后来美国科学期刊马宏宝总编, 将创立统一场论英文稿件放在自然科学学术竞技场上发表】。

因此, 2007 年春节初二, 我大胆地请来南京林业大学研究生小凌, 看我发明的《偏心涡旋发动机》模型, 和对照论文是否正确, 反被他批评了一顿。初八我在地摊上买旧书时, 才看到了香港人写的奇门遁甲书, 认真读后使我增添了智慧和力量。原来太极所说阴阳一生二, 二生三产生万事万物和图内表叙如空门生门等, 实同我《偏心涡旋发动机》也是我创立出统一场的理论中设题解题的椭圆图的表叙一个意思, 但我的如用向心力、离心力等来表叙, 比阴阳更科学更准确表叙。而且让人们更了解事件发展的动向和原因。

同时古人已议论是伏羲见蚩尤打仗制造了大雾无法取胜, 就发明了指南车。和外星人送给黄帝天书, 及八卦有一万年以上历史等说法。所以, 无论来源于上古人还是伏羲等, 都受指南车启蒙写出八太极卦理论较科学些。

那为什么称八卦? 古人认为易卦系统最基本的要素为阴阳概念, 而阴阳概念包括阴阳的性质和状态两层意义。如果不理会阴阳的状态, 只论及其性质, 则可以用阳爻(—)和阴爻(---)表示阴阳。将上述阴阳爻按照由下往上重叠三次, 就形成了八卦, 即“乾, 坤, 震, 巽, 坎, 离, 艮, 兑”八个基本卦, 称为八经卦。

我认为是受指南车中八组卦件启发? 见下图圆盘上按装的八个似箭头零件被立起来时, 【仅供参考图, 实物略有不同】是一边卦件自然从高处向

外突出下落加速运动做出了离心力, 另一边卦件被加速的惯性力向上运动时, 自然向下落降速是向中心收缩弯曲做出了向心力, 都是卦在圆盘上。而且无穷大或无限小的永动机, 用小卦件来形成做功的系统结构, 来复制出能量或力。好比人有双手、双脚、双耳、双眼才能去活动方便复制出更多能量, 使人不断地进化发展。因此, 将预测过去和现在及未来的理论称八卦名词。

我当初创立设题解题的图型和公式时, 就是根据《偏心涡旋发动机》模型和数据, 及认真思考研究万物如种子、细胞、地球等, 也发现它们均是统一一个椭圆运动的模型去演化。并用画出来的图和公式去设题解题, 如写科普书解万物生老病死微观运动上发展动态问题, 对于未来就像对于过去那样, 都能一目了然设解论问题, 自己感觉到符合了法国科学家拉普拉斯要求: 我们必须把目前的宇宙状态看作它以前状态的结果, 以及以后发展的原因。因此, 为了让人们更好地理解物理学和灵活运用物理学理论, 我虽小学文化, 开始着手写统一场的理论文章。

什么是统一场? 如像上面机中鱼跃状的八个卦件质量, 是被统一挂在同一个圆盘场所上, 确发生了不同的运动形式。并发生了谁的活体质量大, 谁在这种场所上被复制出能量多。所以, 质量交换出能量或力的场所, 如将星球、原子、植物的种子、一个细胞、一个国家, 及一个人等活体结构的事物, 在设题解题时定它为统一场便与人们理解操作下一步。

什么是统一的场? 通常将设题解题时占有消耗能量多的物体, 如地球的自转极、原子的中心、一个国家的中央政府或一个人等活体活体框架结构的事物。定位它具备了统一的场功能。这样, 才能对它的周围各个位置上如星系上的星球质量大小、运动速度快慢、距离星系中心远近, 或星球在星系上发生了什么变化。或如富人和穷人等问题, 就能做出准确的数学计算或解释。也知谁的活体质量大、谁就是在这种场所上是统一的场作用。

因此, 一个事件计算的时间就从这时开始, [这时间不是仅指石英钟的标准时间]也随着事件自旋的消失, 时间就从这时结束间。它的功能用来把周围的物体定位和在运动极限中统一作用。并为周围物体提供或遗传智慧能量或力。但空间如作用力不因此而消失。

什么是统一场的理论? 如大到星球小到原子, 是植物种子还是动物的如细胞。它们都有如生老病死, 而且还在各自不同时间或位置等发散出如阴阳, 多与少, 中心的一偏边是加速运动, 另一偏边是降

速运动, 及向心与离心及不匀速等问题的运动或活动。实反映了它们是一个动态场结构。就需要系统框架结构的物理学理论, 就像建筑师利用钢筋黄砂水泥灌注的钢筋混凝土框架结构, 还设计适合居住的如有饭厅, 卧室, 橱房间及卫生间。主人就不会将卫生间的卫生纸篓放在饭厅, 也不会将卧室床放在饭厅一样, 就能来对它们的过去和现在及将来发展上的微观运动难题, 首先用椭圆图上的各种文字和数字表示出来, 用物理名词是发生在统一场上的问题。便与设题解题人直感地理解所有的球起源和运动的状态结构, 实就是这张椭圆图上反映出来的微观与宏观上问题, 就能全面、系统、有联系、有发展的眼光, 来论证它们在统一场上运动, 发散出的如生老病死各种不同随机问题。也能简单快捷去论证它为什么会在如某一种场力面上运动有加速或降速, 及星球在星系中心一边向上向心环绕时, 形成了密度波等问题。所以将这种理论命名统一场的理论。也包含完善了系统框架结构的哲学理论, 来更科学地分析设题解题。

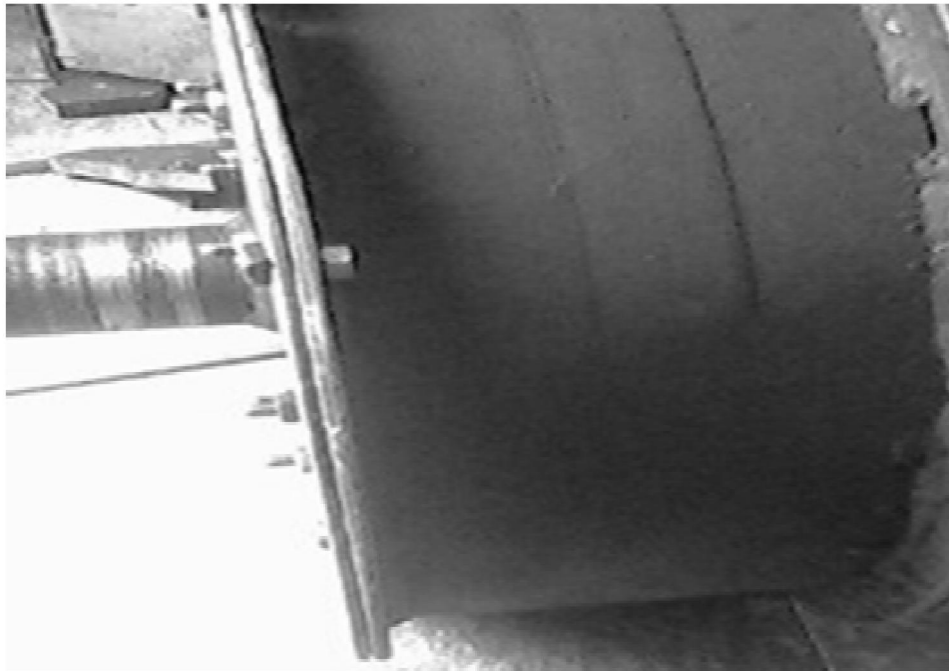
因物理学家们也找到物理学症结。但各种新理论设题解题也不规范甚至还不能自圆其说。迫切需要修改补充完善物理学也因爱因斯坦临终时说, 奋斗一辈子快要啃土了, 确实解不开是谁统一了四种作用力, 相信有人会用智慧解开难题。

中国太极图同量子力学等理论, 虽然都是想从微观上解开问题。实两者是用不同方法, 一个是先画出以太极图阴阳鱼, 来设解论万事万物微观运动问题。如描绘出的宇宙是从无到有起源演化过程, 及宇称不守恒。

而量子力学等理论, 它没有先将事物形成和运动及发展的过程, 先画出一张图, 如再从图上展开对原子形成和运动及发展的问题就有根有据。而它们先设定出宇宙大爆炸起源和宇称守恒。也没有建立系统框架结构动态场的新哲学, 还不如佛教六祖禅宗慧能做出诗 菩提本无树, 明镜亦非台。本来无一物, 何处惹尘埃。就是说他这四句偈来看, 六祖惠能没设定出事件背景。让普通的人理解起来难免云里雾里, 似懂非懂一样的结果。

若像慧能师弟北宗创始人神秀的偈 身是菩提树, 心如明镜台。时时勤拂拭, 勿使惹尘埃。各种水平的人读后就容易理解四句偈的意思。或者将两者结合起来就更好理解。所以, 今天建立系统框架结构动态场的新哲学和物理学, 就是将所有物理理论正确的大统一起来, 去设解论微观运动上问题

若用万物或量子等名称命名为理论, 可能表达不出中国太极图设题解题的和谐动态场物理理论目的。



它是由统一场论、椭圆图及公式所组成的系统框架结构式理论的规则。去设题解题时再灵活运用牛顿、爱因斯坦等专家的如相对论、超弦论、量子论及力学还是化学、数学等的公式，就产生了万能理论去设题解题。

若您理解掌握了椭圆图上所有数学及公式的意义及灵活运用，就根据设题解题时发展中出现的不同问题，首先放在椭圆图上对应位置看，如将星球放在重力面场上，星球自旋的离心力大，向上运动的星球就不受重力摩擦力等力影响，就被离心力使宇宙扩张演化发展膨胀大。

如果星球自旋的作用力小，运动到星系旋臂如重力面场上，是如从下向上运动，就受到了摩擦力物体本身的重量及引力等阻力消耗能量多，向上是降速向星系中心环绕运动中，就形成了密度波。而且星球自旋的推挤摩擦力转化出能量少，就演化出大冬天冰河期冷气候

再将星球放在椭圆图上另一边扩张力面场上，就知星球是在星系旋臂上从上向下是加速运动，就将星球的质量也就是重量在加速中被复制出更多推挤摩擦力能量，转化出的光就亮白，就演化出大春天向大夏天的热气候。或在解题时就知是那一种作用力问题，再来如用牛顿能量守恒，还是用爱因斯坦等专家的如相对论、超弦论、量子论等理论，及力学还是化学、数学等的公式，去设题解题时就更有深度和自圆其说呀。并能以图再推演解自然界如万物的生老病死微观运动发展的动向问题和结果。

$$\text{有 } W = (1-\eta^2)^Z W_0 \quad (1)$$

$$\text{其中: } (1-\eta^2)^Z = (1-\eta^2)^{+Z} + (1-\eta^2)^{-Z} + (1-\eta^2)^{0Z} = \{1/2, 1\} \{0 \sim 1\}; \quad (2)$$

$$(1-\eta^2)^Z = (1-\eta^2)^{+Z} \cdot (1-\eta^2)^{-Z} \cdot (1-\eta^2)^{0Z} = \{1/2, 1\} \{0 \sim 1\}; \quad (3)$$

$$(1-\eta^2)^{0Z} = (1-\eta^2)^{+Z} + (1-\eta^2)^{-Z} = (1-\eta^2)^{+Z} \cdot (1-\eta^2)^{-Z} \quad (4)$$

有公式(1)联立方程可以得到:

$$(1-\eta^2)^Z = \{(0, 1/2, 1)^{(0, 1/2, 1)}\}^Z; \quad (5)$$

根据宇称不守恒原理 $(1-\eta^2)^{+Z} \neq (1-\eta^2)^{-Z}$ ，可是公式(1)为什么会相等，这是能量的不可称性，在质量不变条件下，经过突变点空间发生改变，能量产生不对称性。式中：W 最后、预测条件； W_0 初始条件； $(1-\eta^2)^Z$ 数据、事件变化规律； $(1-\eta^2)^{+Z}$ 数据事件收敛变化； $(1-\eta^2)^{0Z}$ 数据事件突变点或中心点或极限点； $(1-\eta^2)^{-Z}$ 数据事件扩散变化；

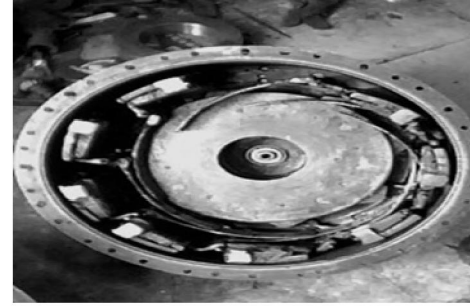
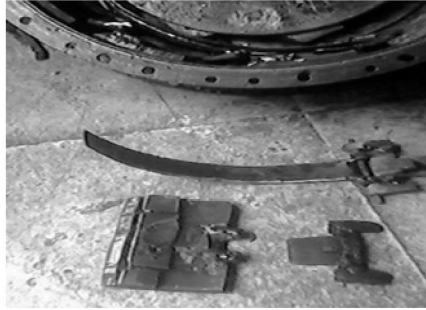
太极在预测上用阳爻(一)和阴爻(一一)表示，也是来源《偏心涡旋发动机》中那八组卦件，每一组也有一长两个短的配件组成。有了两个短的配件阴爻(一一)在圆盘内不同位置才方便被转换成不同角度，形成圆盘内卦铁等下落后相对稳定的偏心空穴结构。在这个偏心空穴中再存入一个做功

同现在物理学设题解题的方法有所不同，实结果也有不同。也符合太极图和谐理论的表叙。就知构成原始天体的物质基础，是受那一种作用力的气力向前推挤摩擦运动，它的原理机制是转化出新质量复制出更多能量或力、天体是从简单向复杂从低级向高级一步步进化演化的、宇宙间万物或天体是谁的质量大或是方法得当，谁在这个活体场上是统一的场。不存在一成不变。它们在时间上作一元复始有序运动，空间是作无序运动，不匀速、不规则、不对称椭圆运动的序发展。解释宇宙天体应先从完善物理理论入手才能解决问题。解决了物理学理论一切突破口问题解决了，就知如星系中心一旁边向上运动的一颗颗星球，受到了这边场上摩擦力重力向心力消耗能量多，星球内星核被推挤摩擦力小了，复制出的自转力就减少，使转速降慢。因此，向上运动的一颗颗星球，作椭圆向心环绕运动时形成了密度波，星球上推挤摩擦转化出的光还变暗，是向星系中心射。而且当运动到星系旋臂向心力面场消耗能量更多转速是最慢时，星球内星核被推挤摩擦发热大大降少，星球上就产生出大冬天的冰河期气候。

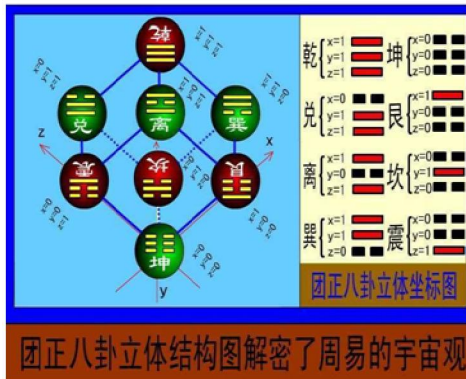
而现在宇宙像充气的汽球一样均衡膨胀物理模型，就害苦了爱因斯坦的科学思维。若用中国汪一平教授的宇称不守恒数学公式描述，引自《点态规范场与相对论构造》(2017 第八届国际计算方法会议论文集)：

的球状体，本球状体的质量也是重量，被偏心如同杠杆力臂上复制出更多下压的力，为机自旋做功了。当机体被力加速旋转中转化出更大离心力时，一边向上运动的卦铁不便向心收缩弯曲向下落，就形成像太阳黑子最多时的球面圆球一样，失去由挂铁圈围成的偏心演变成圆空穴，因此空穴中做功的球状体被复制不出更多能量的力了。就发生不均匀降速现象或一元复始。

太极的阳爻(一)表示为质量或是指男性等，阴爻(一一)表示在加速中将质量被复制出更多能量。也指女性如子宫，能使胎儿被复制出更多细胞能量，才一天天长大成人，这样地描叙结合起来建立理论是符合科学的。见下图：

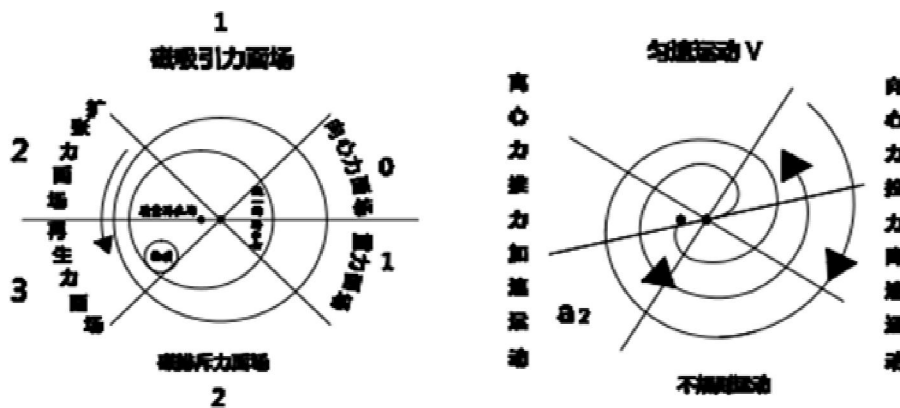


中国的太极八卦图图三、四表示什么意思呢？



太极八卦两张图不能让人们解密宇宙万物，如生老病死等微观运动问题的发展动向。见以下椭圆图,节是初学者也容易理解运用图中如箭头指向和文字及数学的启示,去设解论万物微观运动发展动向问题。

椭圆运动走势图 [见下图]



太极八卦图那两个似鱼形的箭头实质是表示向心力、离心力。

如解释宇宙创生时一无所有怎么会有运动的作用力,和演化出万物呀? 首先交待为什么会形成这两张图和数据, 这些数据实是形象化描汇出如气

流微观运动问题, 就是它的气流质量直径大小和运动受到了作用力大小和时间长短, 地利 及能量守恒等条件, 气流环绕成一个个领地的质量力面场也

是不同的。也是标志如当气流质量运动在各个场力面上，被复制出能量也是有多少的作用。

如椭圆图所示磁吸引力场面上弥漫气体在空中扩散发生了湍流，从上向下向扩张力面场、再生力面场上运动。这两种场力面上运动时有一股加速离心推力，使气体在加速中将质量被复制出更多能量也是惯性力。同时，由于气体一边运动时做出能量多，另一边做出能量少，而且还受到外部如空气温度等阻力。因此，气体越过了磁排斥力面场，向重力面场、向心力面场上向上冲击运动。由于气体仅靠惯性力没有能量的力补充，反而受到这两种场上相反的摩擦力和物体的重量的力消耗运动的能量，实是消耗作用力。

因此，将这个空间设置为重力面场，表示离心力小时物体运动到这时就有向下压的重力，就是有物体向下落的重量。因此，受惯性力向上运动的气体逐步降速加大收缩弯曲作椭圆运动，来减小能量消耗。这种椭圆运动在物理上称向心运动，因此，得到了第一作用力向心力加速涡旋的能力，向中心加速环绕运动。好比是乒乓球从一米的高度往硬地面下落，每次反弹损失约三十厘米后，但这个高度还是超过了一米高的圆心半径五十厘米。所以，气流每次以不断缩小的环流越过中心高度作涡旋。

如运动到大外圈上部的气体也不沿消耗力多的圆圈运动。在圆圈顶面上的气体，自然分成向两旁边下作锥度涡旋，获得了加速时转化出离心力、惯性力。因离心力、惯性力都是系统的力不要自身提供力，气流在圆环大外圈这一边离中心就远，使这一面作扩张膨胀运动。当气流被加速运动到另一边向上运动时，由于没有能量力补充，气流仅被惯性力运动越用越少了，作向心收缩弯曲做向心环绕，气流离中心就近，就得到了向心力，这样一次次螺旋式向心涡旋环绕运动，就构成了一个完整的球壳体。也就是由增多增密的气和小分子构成的球壳体。【就是一个有生命功能的诞生。】因此，将大外圈壳是作出向心力。

由于任何物质聚合后成球壳体，物质与物质之间都有空穴，因此外壳体上都有空穴，和内部有空穴。有了空穴，就起到了三种作用，一方面使壳体空穴内外温度和压力不同，另一方面它就像一台有加工能力的机器，经过系统连续加速向心涡旋环绕，物体的质量被涡旋运动的力大小，就转化出了无形的吸力多少，也就是这种场系统所谓转化出万有引力的强弱。【如男孩追求女孩。女孩喜欢男孩才产生出万有引力一样】气流不断向空穴中心加速涡旋环绕，便又将一个个气分子被作用力大小排列围成一个偏中心的小椭圆圈空穴地场，【如白果壳内核外面的一层皮外衣】。

如科学家所说星系中心也有黑洞一样。[但弥漫气空中发生湍流向心涡旋加速环绕时，直接环绕成黑洞空穴，初期是以喇叭口加速涡旋中复制出更多向心运动的能量力的系统。如将加速涡旋进入黑洞空穴中心的气流和后来转化出的小分子尘埃等，就像滚雪球似地，被复制出一个个新的气旋团或被作用力复制出一颗一颗新的星球，被加速的离心力从黑洞中心抛出去，使宇宙不断地扩张膨胀演化]。

在这个小圆圈空穴中，实际产生了两种场，一个是以向心涡旋环绕运动为中心，称统一的场或如同地球的自转极。或如同中央政府的功能一样，当场上运动的物体发生复制出能量多少有矛盾时，它统一各作用力并遗传智慧能量的作用。

一个被系统的离心力为中心，称复制能量的再生场中心。或是如地球的倾斜极。

这个偏中心的小圆圈空穴场是正反场的转折点、突变点，表示它是质量与空间组合的神奇智慧再生场。向心力小，进入中心的气流和后来的小分子尘埃等，或涡旋成团。向心力大，这个场就转化出更快涡旋吸力及引力。因此加速进入空穴中心的物体就被系统的离心力推出去时。发生了同向心来的气热流推挤摩擦发热生电生水分子等，后又被转化出的高温高压将水分子转化为固态小分子等及向万物演化。就是老子《道德经》：“道生一、一生二、二生三，三生万物”等的演化表叙。

这个偏心空穴场是个万能加工场，是形象地被用来复制出更多能量或更多力及再生出新事物。（但它只能像复印机功能一样复制出一份份更多原质量如文件的字不多不少，是自己不能改变原质量）。都需要作用力才能再去运动或转化出新质量。

或当场质量进化到三维球状场如同容器一样，进入球状场偏心空穴中的如水分子，又被推挤摩擦发热高温高压转化成气小分子。及又被被系统力旋转复制成新的一个一个一个小分子球团，排列成又一圈层的偏心空穴场。就像树木的年轮或原子核场上的亚原子中子夸克等一样，加快了它们被复制出更多能量也是更多力的作用。

它有统一质量与时空标准，场的活力越大、或被系统离心力运动场结构偏中心越大，或大质量量与时空的工具、兵器等复制出的能量或力就越多。

反之，当场小或物体等每被移向重力面场向心力面场及向中心环绕运动时，复制出的力就越少等问题。

图中偏心空穴场中的物质质量与时空，也可认为是被系统推挤摩擦力转化出的质量量与时空，它每被离心力运动到某种场力面时，质量量与时空越大被复制出的力就越多；质量量与时空小或离心力小时，被复制出的力就减少。因此，它的运动既受周

围如环境、工具、兵器等的影响，也受本身质量的制约。并且它不能独立对自己复制力去做功。

而三十年后今天,科学仪器才拍出黑洞空穴中心也有一个作向心力小气旋团,另一个作离心力就大些的两个气旋团情景。证明了我的椭圆图中两个中心正确性。因为牛顿是两点不运动或 0 运动,也有引力。里奇是一点运动的圆周运动,有引力。

我的向心和离心属于两点或多点互绕运动,才能如被偏心空穴中被复制出更多能量,使事物转化或发展。而英语用收敛和扩散容易误导成,像汽球的同时收缩和膨胀来设题解题,就不能自圆其说。实引力来自涡旋作出的吸力和拉力。

椭圆图上下左右设计出匀速、加速、不规则速、降速四种运动速度,是如同八卦四象。也可表示转化出引力、电磁力、强作用力、弱作用力。或转化出春夏秋冬气候变化等表述。

椭圆图上还设出的六种不同力面场,【八卦称六种门,如生门、死门等】,磁吸引力面场、扩张力面场、再生力面场、磁排斥力面场、重力面场、向心力面场六种过程场。不是随便有(也是相对数-相对性比较原理)不同质量与时空力面场

是不同于作涡旋的每一个叶片,它是动态场。是形象地表示事物运动发展中的变化.如人一生婴儿、少年、青年、中年、壮年。老年六个空间。在每一个空间中还有大中小三种质量,如工作、休息、生病了,被复制出的能量或是力也有多少。因此,使运动起来的质量被复制出能量不守恒。也是生老病死的自然规律

如统一的场中心、质量再生场中心同八卦设计出两个鱼眼睛一个意思表叙。并且我将各种场都有大、中、小三种质量,同八卦提醒您注意设、解、论难题方法目的吻合一致。

如演算一种再生力面场上最大质量是 3,在那六种场上均加速运动,被复制出能量的时间后,来解所面临的难题时。首先将三乘六就知复制出力是 18,就像八卦对号预设的数字,就知转化出物质低级。如果计算再乘统一的场中心质量是三、再乘质量再生场中心的质量也是三,它们分别复制出力 54 和 162 能量;用八卦说 162 卦。也可说八卦 64 卦仅预测了天地人之类。我这个可以去设、解、论万事万物的如生老病死各种微观运动上问题。

我们也可像八卦那样将 162 卦分成三大部分,第一部分八卦的 64 卦不变,第二大部分 65 卦起预设宇宙演化,第三大部分从 100 卦起演示万物形成和运动.如预设原子周期中元素氢为一卦。就能分折出下一次周期中出现元素质量大小周期长短的问题。若解人生老病死问题,预设的一卦为男性。再来论他少年还是老年,是工作还是生病了去查预设

出数字,就能直达解题准确。因统一场的理论就是要完善周易的八卦。

这张图结构如同太极三爻画结构。或植物种子结构,或王德奎专家三旋理论模型。

太极图的阴、阳也可指男、女,原子、质子,善与恶。因与果。或指基因和星系的一个作向心力的旋臂,一个被作出离心力的旋臂。也可指暗能量为向心力或弥漫气、暗物质指离心力或推挤摩擦转化出新物质等正反的名称,在不同场合上灵活应用的描述,统称阴阳。否则,宇宙最初不存在阴阳如男女。自然界万物就是以向心力、离心力这两种简单不同推挤摩擦力运动表叙,才使统一场上质量被复制出更多能量或力来,进而才又产生转化出如引力、电磁力、强作用力、弱作用力等问题来。

椭圆图大圆圈的大小,表示它设、解、论时的质量,如指拥有向心力大小。

而且当事物物体被加速后转化出更强离心力,下一次向上运动这一面,逐步随着离心力增强,如被作用力向上运动时挂铁的重量未能在加速中被增加重量,就被增强的离心力使挂铁不向下向心收缩弯曲下落了,就失去向心九 由挂铁圈围成内部空穴扩展向质量大的圆球状的空穴,向上向外扩张进化运动了。若计算时什么时间进化到圆球状。就要每转一圈,至少要给如磁排斥力面场 2 加 025,重力面场 1 加 05、向心力面场零加 075. 磁吸引力面场 1 加 05、扩张力面场 2 加 025. 再生力面场不加,就知一次次向质量大的圆球进化扩展膨胀。就失去偏心空穴。

空穴中做功物体如圆球质量也是重量,假设是 200 斤,在偏心的杠杆力臂端头上被做出下压力的功,使 1 公尺直径体积的空心转轴的大外壳 600 斤重,而空心转轴的轴直径仅 10 公分设置在轴承座中,被空心转轴的轴内部如做功盘上的挂铁等部件,轮番从上向下突出加速下压在大外壳内壳中段弧面上的作用力,将机加速到每分钟 1000 转时。就将机质量就是大外壳的重量转化出更大的惯性力,偏心机在更大的惯性力转中,虽然推挤摩擦生电生磁等,但惯性力也就统一了物理上的四种作用力。

由于做功圆球没有在加速中自身质量也是重量没有得到增加,强大的离心力将挂铁等向上运动时不向心收缩弯曲,确形成圆球状的内部空穴场..因此做功圆球失去偏心就失去向心力,做功圆球重量就不能被复制出更多作用力,为机自旋做出下压的力功。

如同原子内部就降速,原子核失去强大的离心力作用力,就向中心收缩转化成弱作用力,夸克等也随机作向心环绕运动及静态不运动,实它们都被复制出的能量大大降少.也为原子作不出功。

可现代物理学将物体的质量和能量混为一体去设题解题。就不知如基因复制出更多细胞能量,每一个细胞活动和运动也是需要作用力,才能发生细胞内被复制出更多作用力和为转化出新质量如化学元素等创造条件。

如癌病人已经被长期劳累和生活上苦,及精神压力大,身体已很虚弱,甚至某个部位运行失调发生疼痛,急需要卧床休息几个月和增加营养,及请中医用中药汤对症治疗补足肾气等,来向癌细胞内输送作用力,病就慢慢地在自身免疫力作用下好了。

因当每一个人或动物,身体内进化到有癌细胞时,是说明人们身体内已向更高质量进化.是需要更多作用力或平衡作用力大。如同原子向质量大的暗星球又向红巨星液态球等发展演化一样。

可西医将癌细胞当病治,过度的医疗如放疗、开刀、挂水来消灭癌细胞。而且长期挂水,不是喝的中药水对身体有利,因挂水的水温与身体温度差的作用力,特别是长期患病人,挂水时的手臂袖子被挽得很高,挂水的手臂没有衣服保温,可能更会产生出像龙卷风那样仅弥漫气,从高空扩散向下加速的气旋流向心环绕,进入到涡旋中心的气聚合成团,被加速的离心力推挤摩擦向心来的热气旋流,就转化出狂风和雷电及冰暴雨一样的演化情形,病人身体内受到了冷热推挤摩擦发热的作用力,病人身体内转化出低烧就不退,严重会造成病人死亡。

及来来去去亲朋好友探望病人,使病人更加消耗了身体内作用力能量。所以多数癌病人生存率低。

同时,设解论结构型的如原子光子等,它们宇称是不守恒的动态场,用规范场是解不开难题。如原子内逐步降速。离心力小了,从下向上向外运动的小分子,亚原子从下向上就作收缩弯曲降速向心运动。元素有不同周期性,和被向心力复制出电子元素,被离心力推挤摩擦转化出新的如质子元素质量。它们一次次加大转化,就加强了原子系统中心的原子核等被离心力推出去加速旋转运动。

由于原子核中有若干个质子、亚原子和中子及夸克等,被强大离心力推出去是构成群体力,它们一个推一个就像大海中水被风作用力,形成涟漪的大波浪一浪推一浪更强大的推力效应一样,这时原子核和一个个质子、亚原子向前方加速推挤摩擦转化出的高温高压,引发了原子内部转化出核力。[核力指化学力或指原子核内如所有的质子、亚原子和中子及夸克等的壳体,被强大的高温高压连锁核聚变反应的爆炸力,或一个个质子、亚原子等壳体受到高温高压引爆爆炸力,又撞击到另一个亚原子壳体上等,加强了爆炸力,发生原子爆炸或塌缩。

因此,爆炸的原子内部空穴中的一簇簇物质和一个个亚原子等,或发生塌缩的原子全部散落在宇

宙空中,使宇宙从无到有原子,又进化到更大质量的暗星球及红巨星液态球等的演化了。

当然这个理论数,是我个人假设,实际时按质量受到那种作用力和时间地利等条件,决定扩张率。而现在物理学理论不讲这些,并且用强力对撞机等取科学实验的结果,因爆炸后的碎片和气被不同作用力和条件,就被向心环绕时又被复制出不同新粒子。并且没有宇宙真正的起源作用力,那里有大爆炸的作用力。所以真正设题解题没有统一场论也是没有太极图能自圆其说了。

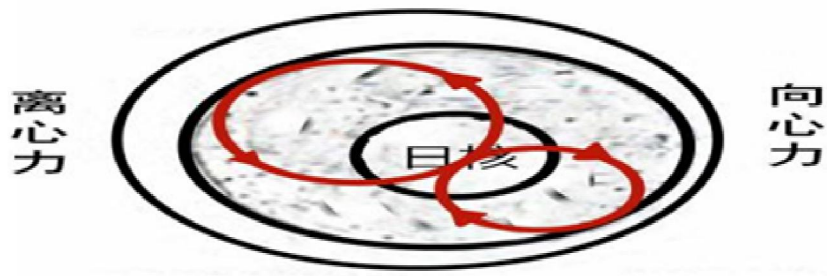
例如人老不工作吃得更好,按能量守恒就不会生病或有死亡发生。因人将呼吸到的气和吃下肚各种营养食物,转化出血和气向上运动是降速进入心脏,被复制出若干个白细胞,加速出心脏被推挤摩擦转化出红细胞。和身体内气流如进入心脏上每一个细胞与细胞之间的小空穴,再到达心脏中心,假定心脏直径8厘米,心脏中心半径应是4厘米。气流或小分子被向心力向心脏中心加速环绕成如一个个细胞时,估计体积展开的不会超过一微米,就作百分之一来计算展开周长,从心脏上每一个小空穴壁上到达中心距离,至少长度可以分成十段,气流每一段就被环绕复制出更多的小细胞。而且还有基因等都在忙复制出更多细胞及癌细胞

更多细胞是储存在身体内,使人长大长高和更聪明。可身体各组织系统如血管就难以储存那么多细胞容量,人老了身体各部件特别皮肤,还发生萎缩失去弹性衰老,而且人老个子还变低。那些复制出更多细胞存在身体内排列就拥挤,封闭了外部气通过皮肤上毛孔向心肺输送气流物质,而内部转化出的二氧化碳毒气,也难以通过毛孔及时向体外扩散掉。

所以,人老气不够用不死不可能,延寿可以。你就要平时能做的善事就要做。因长期身体内受好事多磨气流推挤摩擦力,就使身体内血水中的铁质被转化出磁性,做出善事更多更大的人,就将磁转化出电磁波能量也有多少。因此,电磁波比保安人员还要好,如某些人对某一件事能预感或在危急时能转化出意识,想出最好的解救办法避免一些事故的发生,来逢凶化吉了。而且好事多磨排出身体内有害毒气候,电磁波能为人理疗防病治病减轻疼痛甚至延寿的作用。

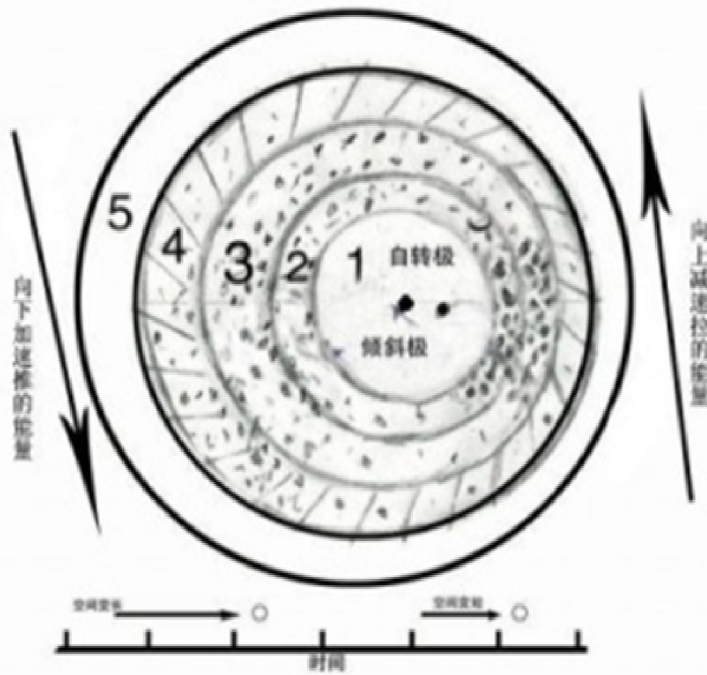
另外,尽量吃如芝麻菠菜韭菜之类小食物,复制出的细胞体积就小了。就解决系统功能扩容问题。每天要多次喝点水或茶水,还要保持良好心态地生活。若感到心里不舒服时,千万不能正着睡,立即侧俯睡或趴下来睡,甚至休息静养意念放松病灶处或肚脐眼约二十分钟以上。

黑子8字形环绕



核聚变力来源

太阳构造示意图



此图是太阳俯视图构造，各点表示微粒和黑子分布，切线表示光球若干活动链
1、日核以 1500 万度向 2 中介层向 3 对流层向 4 光球 6000 度外辐射对流，五
色球也是以 1500 万度从外向内辐射对流从此改变黑子质量。

太阳原始构造和黑子运动的示意图仅供参考

有病没病也可默唱洪湖赤卫队电影插曲,手拿碟儿敲起来歌,和军港之夜等歌,全部连续交替唱或默唱几遍,唱完歌要闭目静养神睡觉。睡觉前或睡醒时,翻身趴下来睡二三十分钟,可以趴在枕头上或头搁在床边上,口鼻就吸不到床上尘埃了,就将颈椎、腰椎、心脏、肾脏等快速放松排出身体内毒气侯。人立即心旷神怡。及特别久病的人内裤松紧带越松越好,就保持了身体内气血畅通无阻,身体上一些无名疼痛甚至不治而疫好了等方法,来自我保健保养,就能少生病和延年益寿。

你看生长几千年的树木多聪明,它们总是随着生长的需要,用漏斗状发展来克服能量守恒,使树长得更粗更大更高的同时,它们还不断地长出许多枝枝杈杈及叶片,去扩容系统功能来长寿千年。当它们发现每一次转化后质量还是降少,复制出更多能量也解决不了系统功能扩容问题。因此,系统内复制出的细胞也在减少。减少了细胞,就可让二氧化碳等毒气能通过毛孔及时扩散排出掉。这样做也删除了一些无用、老化、病体的细胞。为系统功能扩容使树寿命大大地延长又多活若干年。”

所以,如用椭圆图中偏心空穴中的物体质量,如被离心力运动到椭圆上六种不同力面场上,或表示一个质量它被运动到不同条件或时间时,是被复制出能量有多少的问题,也能知道它下一步受到那种作用力,使它向前或向后运动,所得到的不同的问题结果。

同时,由于能量是守恒的,就发生一个事件在椭圆图上也是一元复始运动过程中演化发展,如出现了匀速运动,和从上向下加速运动,不规则运动,及从下向上做降速四种环绕运动时的速度,见上图。

就在各自运动速度环境中,被向心力和离心力推挤摩擦力大小发散转化出各自的场力面上的万物质量。如地球被地面上板块位移运动在地幔板块上,和地核被离心力旋转推挤摩擦力在地幔内壁上,它们作用力作匀速运动时,再同太阳光照结合等使地幔发热逃逸出地面,同大气环流形成春季气候,地核被离心力加速运动时推挤摩擦发热作用力大,就转化出夏季热气候。地核不规则运动时转化出不规则的秋季气候,地核减速运动时推挤摩擦发热作用力小,被产生出一元复始的冬季冷气候变化。就又出现了不同季节生长出不同植物,那些植物在进化时又出现了如生老病死等多维空间。

而在周易预测上,把这四种速度称四象以及八种门,六十四卦等来设解论预测事件。同时演算方法先逆时针从下向上向心环绕,以后从上向下演算。虽两者表叙不同,但基本意思和表述目的相符。[它好比人的五脏六腑。没有它存在合作人就不能活及做出功。

而且不同力面场也有质量大小,复制出能量也有多少。如西红柿内部六个。而西瓜内部这有五个小空穴场。就能复制出种子的多少及能量大小去传种接代。而向心力面场就是八卦的死门,一般不会被复制出好种子,节使有少量种子也不能开花结果)。如同人类母亲生养了几个儿女,有的儿子或女儿升官发财,有个别子女一辈子默默无闻甚至没子女后代一样。

周易道德经的太极图,它实指出万事万物的运动,就像混沌的人群在交通道路中行走时,要按照红灯停、绿灯行和行走分上下行的交通规则走,才能极大地减少了交通事故的发生。当一些如力大或权大的人违犯交通规则强行通过,造成了交通事故或矛盾等问题发生时,就有章可循来处理问题。所以说,如交通规则等规定,就是道上行走共同遵守的德一样,去设题解题就方便的事了。

周易太极图之所以是三爻画卦结构,也是来之于万物。如种子的外壳皮、中间的肉、内核。或指南车的外壳、中间的做功盘、内核偏中心轴结构的启蒙,古人三爻画如分别代表天、地、人三才,或左中右等三个主条件,去预测解决事物发展的好与坏动向问题。

而统一场论设题解题的图比太极更直感、完整图数据,一是质量的大小、二是作用力、三是速度、四是时间及地利条件。就是说都要结合起来参考用特别设解论有结构式的问题,如原子怎么形成和运动,及它内部如何能复制出更多能量和转化出新质量。就要这样一步步进行推理和计算,再来灵活运用物理学化学等学问去深入进一步设题解题。

你看古人根据各人所处的位置,还灵活运用太极图,发展出各自的文化理论体系。如周文王借《周易》64卦,分别讲述了64件大事的处理方法。将每卦6个爻来讲述处理该事的6大要点或6大阶段。例如,《师卦》讲如何打仗;《讼卦》讲如何打官司;《巽卦》讲如何保护财富;《兑卦》讲如何喜悦是安全的;《井卦》讲如何满足百姓的需要;《履卦》讲如何与身边的大臣周旋;《临卦》讲如何监视天下;《夬卦》和《姤卦》讲如何评定叛乱;《贲卦》讲如何武装自己;《革卦》讲如何革命;《家人卦》讲如何管理老婆和孩子人情世故。正如广东研究八卦的励明忠大师所言,是周文王创造性讲立国、治世的宁帝王权术政治理论。

中国老子把太极中一个下面阴鱼似箭头向心运动规律,创立了阴阳金,木,水,火,土五行,来演化万物运动上升到哲学高度的道教入世无为思想,则强调矛盾的统一和对立面的融合。

孔子是把太极中另一个上作离心力运动的阳鱼似箭头,创立了仁、义、礼、智、信儒教,出世

有为中庸之道作道德修养的最高境界。当然在治国巩固安定团结局面时,他们的文化也存在不完善处。

还要结合马克思的科学文化去教育改造人,如对儒教的仁、义、礼、智、信的道理不听,佛教的杀、盗、淫、妄、酒善恶到头终有报等劝化不过来。道教的金、木、水、火、土的长远利益不相信专干坏事的人。谁的质量大谁就是统一的场,就按椭圆图上如设计出质量大的中央政府,只许他们规规矩矩不他们许乱说乱动,否则实行马克思的无产阶级法治专政。或用智慧文化来强制统一他们思想和行为。完善成了一个标本共治的思想管理体系大统一文化。社会上各行各业才能欣欣向荣蒸蒸日上,和谐大发展经济的新时期。

但马克思科学文化,哲学结合政治,是建立在物质第一性上。而且给奋斗成功人两个无。在世无产,死后无神的灵魂存在。可政治是变化无穷的,原来的无产者已经奋斗成功为领导者或有钱的人。斗争打倒能行吗?。所以他哲学建立在形而上空。就成应时之花不利于巩固政权。只能适合特殊时间特殊事件上使用。

所以说他们文化总体上一个从宏观,一个从微观上分析看待问题。对伏羲画的太极图没有真正从物理上理解,继没有找到道的来源,也没有解释出太极图所表示出事物的真正全部意义,就不能在科学技术上发挥出巨大的作用。

这是由于图画得不准确和表述的意思不同,就不能像我那两张椭圆运动走势图让人一目了然,去演化万物微观运动时,是受到那一种的作用力或地利等条件去设题解题。而且他们说不出为什么,他们不是搞《偏心涡旋发动机》发明的人,这能作预测上牵强附会。因此一个事物发展中不可预测的随机性,往往降低太极理论的科学性。

太极图如像这两张图表叙解释清楚,社会矛盾也能减少,自然科学可能会先进 3000 年,夸克自由粒子解释就不应该美国人获诺贝尔奖。甚至这点小发现不该有诺贝尔奖。

虽然,几十年前中国科学院王锡玉老教授,奋斗一生苦钻研,终于利用太极去解自然界 162 道难题,解释得很有见地。可他也没有真正理解出太阳的阴阳图,也就是统一场的理论中椭圆图中的向心力离心力等去设题解题,就乏力无法被推荐申请诺奖。

当然,太极图很深奥,提醒实际操作中还要有如历史唯物主义的辩证法观念,来到达精神文明、物质文明统一场性的文明性执法最高境界,就少些社会矛盾。因各个时期执政理念不同和政策要求不同,才能治理好国家和发展生产力。而若干年后谁违反今天道上德的文化最高标准,必将受到今天法治等的强制统一。就像发生宇宙的大爆炸或大塌缩等事故一样。或发生像韩国制定出来的法,使一任任

总统执政后都违法,特别终身未结婚的朴槿惠总统,她全身心献给韩国和平大发展的事业,执政时的一个个政绩,确被以前的法判处若干年的徒刑。就挫伤了人们在工作岗位上做出好政绩来的积极性。

我也曾在十多年前看见网上一个老太婆干部因贪污几十万元被枪决时,她还说没有贪污钱。所以,我就向最高人民法院写信,要完善今天的刑法量刑标准。因刚解放工人工资一年仅几百元,一辈子五十一年仅苦三万元左右还是高收入,制定的法贪污十万元以上公款,情节恶劣者判处死刑是合法的。

而今天人们的工资一年收入达到一万元,按一辈子苦五十年计算将达到五十万元左右,再加量刑额乘四倍,就是今天达到二百万元才能判处死刑合法。否则今天一条人命不如一条狗命值钱。我见没有回信,就向最高人民检察院直至向全国人大法制委员会写信,从此经济领域犯罪判处死刑少了,可两年后江苏省高院还写文章发表在法制报上,判处死刑量刑金额标准。

当然今天还要进一步制定凡是如改革开放初期如 2000 年前,由于当初种种因素经集体研究制定出的各种土政策激励市场开发,如将养老金等临时动用投资到当地建设中使用。今天就是一些人在经济领域上犯罪等问题。所以,对待这类问题人,只要向组织交待清楚并及时退出脏款脏物,就从宽处理。但 2000 年后国家已开始管理这方面事,再做就是违法犯罪行为。

所以太极图提倡道德获取,而不是力大为王钻空子盗得获取。因善恶到头终有报。

正如法兰西帝国拿破仑所言“就是武力的无能……最终武力总是被思想所征服。

太极说白了以文化和法规来平和人们的向心力私心气力大小,如对社会上先进与落后,穷和富,国与国,人与人之间利益矛盾及理解力差别等事,如当事人双方直接心平气和开诚布公,你添添我让让将大事化小,小事化了就和平解决各种事,靠武力解放人的文化,是越解问题越复杂。就会发生像玛雅人那样,各个部族首领为争夺资源的核战争,而毁灭了世界也毁灭了自己。

或了解如社会发展动向规律过程,如一、社会发展到矛盾增多,穷富差距两极分化加大,穷人没田种没饭吃就会造反,打倒资本家 打倒地主分田分地。二、成立互助组合作社。三、人民公社化实行以公有制为主的计划经济,和谐社会分配不公矛盾。四、由于社队文教这匹黑马企业兴起,挖了计划经济墙根。同时放任了管理或乱调物价破坏了货币交换平衡了,进入到承包制及将公有制资产拍卖重组,实产生新的资本家,大力发展市场经济。五、贫富差距加大,就业率减小 社会矛盾增多等问题。

这时就要人为地用智慧文化建立起系统的新政策和各项措施,调控它发展态势,特别要根据一个国家的传统来制定方针政策,来破坏或延长社会一元复始周期律发展的自然规律势头。

如传统是中央集权制,就像交警那样总结出的经验,将混沌的人群在交通道路中行走时,要按照红灯停、绿灯行和行走分上下行的交通规则走,极大地减少了交通事故的发生一样。为工农业生产和销售,建立一个以计划经济为主的一元化系统,如同防火墙,就调和了或避免社会发展中出现各种新矛盾。使市场经济掌控在国家调控手中,就不怕国际市场经济干扰或破坏。

首先建立从中央到地方集团式农业现代化的一元化领导和管理体系,逐步地将农村能耕用的土地上,每约三至五里,建一个小而全适合农村生产和服务需要的大农庄或大养殖场等。对他们的农副产品实行统购统销,特别季节性农产品,各行各业必须全力支持农产品销售,如硬摊派卖给经济效益好企业。如有条件的地方政府,将农民收获的庄稼或鱼类等农副产品,就地建立深加工的工厂或建维修农机具等工厂,及小型服务性项目网点。也可由省市或乡政府有关机构统一规划安排,和管理那些大农庄大养殖场等。以乡为结算单位,上班的农民由生产队长分工,会计记工分,按月发基本工资和发工作服等劳保福利,年终乡里将各个大农庄或大养殖场的经济积累统一结算。包括国家补贴金和乡的工厂年利润提成部份的全年收入,春节前分红发到每一个社员手中。实农民工资收入,如果加上一些少量农副产品或滞销产品,平时已分给农民工等优惠条件,而且农村开支小,所以不 低于城市工人收入。而且老人有养老金和由乡里统一安排旅游及文化活动。[暂不包括偏远落后及不在农庄生产的分散少数农民]。才能保证中国粮食立足国内供应。否则,国际形势一有风吹草动,不供应中国粮油 就再次出现大饥荒没饭吃问题。

同时,对城市找不到适当工作的人员,也可以到农庄或农场办事处先登记注册安排就业,或到农业小科研院所上班,原则上两年就分配到工厂或企事业单位上班。工令按注册时间起算工令。

二.建立从中央到地方集团式工业现代化的计划经济为主一元化领导和管理体系。

国家制度上推行国营、集体、个体所有制性质开展市场竞争。因资本主义市场经济是 竞争— 一分配,缺乏一个由国家管理的调节,就你讹他诈互相残杀不利社会安定和发展。我们计划经济是优胜劣汰所有制性质性质来调节,保护更多企业健康发展。是将人民正常需要各种产品食品等,用法规围起来,分配给百分之六十左右计划经济企业的工厂,大农庄大农场及商场等生产和销售。硬分配销售

给国家各级地方政府机关、大专院校、军工及公有制企事业单位及个人,优先购买国货的计划分配的产品商品,来保护好公有资产和企业利润,不受市场货币交换时的流失或掠夺。

当然对待工业产品分配下达生产指标给计划经济企业时,[包括有稳定市场销路的中外资企业]统筹兼顾各个地方的利益关系,相对平均分配给各计划经济企业,百分之八十左右计划产品生产。还要给予它们更多优惠如减免税优先贷款等的政策,让更多计划经济企业有业务做,和在自身生产力中稳步求发展一些维修业务,和为增加职工福利谋福祉。那些计划外企业大力发展外商经济和市场需要量少的产品及维修产品。优胜者转入到计划分配企业,劣者淘汰不享有计划分配。但永远控制在百分之六十之七十之间作上下浮动的计划经济企业。当超过或低于这个极限,国家就要立即调控它,这个数字是极限市场正常需求量设置,就是天意不可违。

同时,由民政部设立专们为民服务的长期各种实际工程项目单位,如提高中老年人使用家电特别手机电脑会上网,和推广使用新式的家电和上网工具;也要做好更新换代一批有十年以上老化危险家电等及运输工具。这些工作每一个县市有一个专门单位,技术人员按单位分工,大蓬车服务队也是文化宣传队,轮流到各个居民区统一为大家服务日,如用新式磨刀器为每一户人家磨刀修剪子。或指导老年人学会使用手机上网等。特别市场疲软时,也可加大以旧换新回收淘汰一批旧家电,旧手机,电并车,汽车等事务。让全国人民看得到、体会到这项工作开展好,也有利于工农业生产的大发展。

专业人员工资,由地方财政和受益工厂支持,也可收取修成本费。

就解决好发展中的大矛盾少些,再完善工农业这两大系统工程中一些附属的政策和策略问题。如稳定物价 医疗等再制定具体政策就能落到实处,一旦适合用,决不再创新制定出新政策,就去强化各种管理和市场调控,使我们社会又相适应又相矛盾中稳步大发展。就能解决分配不公、贫富差距缩小、特别能解决好大学生和退伍军人等人才就业难和思想问题。就巩固了中央集权制的管理,才不受国际市场经济干扰或破坏,使市场经济健康和谐发展繁荣,人民安居乐业,自立于世界民族之林。人民的江山万年红,

可能,目前落实工农业建立从中央到地方集团式现代化的系统工程一元化领导和管理体系。虽然有解放初一套成功转型经验。但要考虑到今天各种因素,先选一个地区或一个省内好中差三个个体企业试点,或在每一个小区建立一个公有制大超市,统一销售计划经济的商品,积累的利润可以解决社

区一些等问题取得各种经验再立即推广到全国,成功率高风险也小。

虽然各个时期和各个国家会有不同的道德标准,但中国的太极就是以最简单的方法,揭开了万物微观运动时设出一个德质量标准,用来启发和教化人们在社会处世交往中,要按道上德规矩规定办事,国家与国家关系要按道上德规矩规定办事,解开自然界一切难题,也要顺沿向心力和离心力两种作用力推挤摩擦多少等去设题解题才对。就是说如执政时可按周文王讲述的64件大事的处理方法。宏观分析问问题按老子创立的入世无为思想,要强调矛盾的统一和对立面的融合。在处置意识形态上的教育,就要按孔子等人创立的仁、义、礼、智、信儒教,出世有中庸之道,和佛教的杀、盗、淫、妄、酒等文化,作思想道德文化方面的教育,才有利于社会的安定团结。所以说中国太极文化就是道德的文化。

可今天全世界人民对中国太极道德文化全面研究和运用及发展还太少,这个世界也不太安定啦。”

纵观人类发展史和对宇宙的认识史,在各个时期都有其时代特征的新理论观点问世。但随着社会科技的进步,这些理论观点又被划时代的新认识所代替。然而,在人类认识史上,唯一经久不衰且随着现代科技的发展,越来越证明其深邃奥秘集真理于一体的,就只有中国的“太极”过去和现在及将来都以道德文化为适用。所以“太极”绝非单纯是占卜问卦搞预测的一门学问。实际上,它是囊括天地人一切领域的总学问、总宇宙观。“太极”的本质,即向心力离心力或是用宇宙阴阳场数(素),交变转换的对立统一等设立出的万能理论。

今后我们也可用《统一场的理论》去完善太极系统理论,让人们打开智慧的大门,去建立起更雄伟的,如钢筋混凝土连续连接的系统框架结构动态场哲学,和物理学,数学及天文学等科学大厦去造福人类。

如我用《统一场的理论》中设题解题的椭圆图,来图文并茂解释宇宙起源和旋转演化过程、地震演化学研究、原子演化学研究、二氧化碳不是气候变暖罪魁祸首、冰河期为什么无规则地到来、宇宙微波背景辐射环结构起因、请求立即停止使用放化疗治白血病、癌病及艾滋病、为什么基因只能复制能量、‘灵魂’之论等论文。以及出版太极话天下科普书并发表在美国科学学术领域竞技场。
<http://www.sciencepub.net/academia/aa2012suppl>。

特别请求立即停止使用放化疗治白血病、癌病及艾滋病论文,中国自然期刊同意发表,但要交缴纳版面费及编审费共4200元。后我去投不要钱的英自

然期刊发表,是件不容易收到纽约编辑要我完善推荐入及不要再投稿等事

【另我2015年1月2日修改【解八卦图】论文时才写出162种数据。而王锡玉老教授解162道难题我好像1968年前的事,他的根据从何而来我就不清楚了。世界上不可能仅162道难题呀。】

否则,今后能源危机和核战争不可避免提前。甚至那些因气候变暖离开地面的人,还会新冰河期到来要回马枪,再上地面破坏核设施等。因飞碟若能逃逸地球引力才是外星人杰作。

因此,解太极任重而急迫,决不能像达尔文的进化论那样,不能让人去复制成功。也要让太极接近平民掌握运用。更不要像唯心论、唯物论那样,只将精神世界、物质世界圈定为谁是第一性,而不讲事物在运动发展中,它们之间关系是互动随机应变中,形成了统一场性这个文明性的数学道理来设题解题。因人们是处在一个法制、伦理等质量大的无形力量包围中,好比一个统一场上。若只按精神世界物质世界统一性去如抢银行做坏事,也会害人一辈子。统一场性就是要人们统盘考虑分辨出是和是非等问题,更要识别它最终利害关系后果才能行事。才能减少各种社会矛盾和犯罪,为世界大同的大和平大繁荣作贡献。

由于我科研非常忙,和理解力及文化限制,不会电脑去网上搜索写作资料助我写作,对太极问题暂述这一部份,我坚信中国各个领域上的文化专家们,定能像老子孔子那样创立出更完整新科学文化造福人类生活。

仅供参考,不妥处望批评指正。

参考文献:

1. 周易全本等资料[万卷出版公司]。
2. 王锡玉解162道难题。
3. 《科技资讯》2007年第18期5-6页关于统一场论的综合论述中椭圆图。
4. 大千世界刊号 ISBN7-436-39240-9 [消失的科技文明] 及30年后2007年春节后才看了香港人写的奇门遁甲书使我增添了智慧和力量。
5. 《周易》的真相, 博客网友励明忠老师作。
6. 《神奇摩尔斯电码与远古卦爻文字》赵鱼文王德奎专家研究文。
7. 2012年美国自然科学杂志《太极话天下》小说和文章发表学术领域竞技场。
<http://www.sciencepub.net/academia/aa2012suppl>
8. 中国汪一平的数学公式描述, 引自《点态规范场与相对论构造》(2017第八届国际计算方法会议论文集)。
9. Abstract: Cancer is the general name for a group of more than

宇宙科学群大师们的评论:

a00 inf 自然力 宇宙科学[423 烟斗大师评论 @
孙纯武 你对太极的理解 还真实是理解!

总工程师评论:

是的,看完确实受益匪浅啊,没有人对太极图理解的这么深刻,又能密切联系到目前的社会现象。能做到如此也就是孙老呀!

2019年8月12日

我对太极图理解和运用 投稿 孙纯武



9/8/2019