

我的理解太极八卦图

孙纯武

中国江苏省扬州市西湖镇蜀秀花园20幢805室 手机号17306271565 主要从事研究自然科学等；
单位名称、江苏省扬州三力电器集团有限公司, 邮编225008 电子信箱：yzscw0514@163.com. 微信号
17306271565

摘要: 就知构成原始天体的物质基础, 是受那一种作用力的气力向前推挤摩擦运动, 它的原理机制是转化出质量复制出能量或力、天体是从简单向复杂从低级向高级一步步进化演化的、宇宙间万物或天体是谁的质量大或是方法得当, 谁在这个活体场上是统一的场. 不存在一成不变. 它们在时间上作一元复始有序运动, 空间是作无序运动, 不均匀、不规则、不对称的椭圆运动的序发展. 解释宇宙天体应先从完善物理理论入手才能解决问题. 解决了物理学理论一切突破口问题解决了, 就知如星系中心一旁边向上运动的一颗颗星球, 受到了这边场上摩擦力重力向心力消耗能量多, 星球内星核被复制出的自转力就减少, 使转速降慢. 因此, 向上运动的一颗颗星球, 就作椭圆运动时形成了密度波。

[孙纯武. 我的理解太极八卦图. *Academ Arena* 2018;10(12):13-21]. ISSN 1553-992X (print); ISSN 2158-771X (online). <http://www.sciencepub.net/academia>. 3. doi:[10.7537/marsaaj101218.03](https://doi.org/10.7537/marsaaj101218.03).

Keywords: 天体; 物质; 能量; 力; 星球; 星系; 中心; 作向; 心涡旋环绕; 椭圆运动; 密度波

中国科学院英籍华人陈一文顾问致中国科学家论坛的信(2005年8月)就指出许多人尚未敏感的意识: 世界科学技术许多领域处于即将发生对原有基本理论实现重大科学技术创新的一场科技革命大风暴的前夕。这场科学技术革命大风暴在哪个国家首先掀起, 哪个国家就首先受益; 哪些大学对此能够有足够的敏感性, 哪些大学就能有所准备且从中受益。

反之, 哪些大学对此没有任何感觉, 就可能落伍, 至今没人理没人信。

希望我的文章能引起老师们高度重视。

为什么中国人至今没有获得诺贝尔奖, 在美国学生应当学习的科学课, 有一套新标准, 如: 不提倡学达尔文进化论等. 因他的理论不能在实践中得到复制证实. 而我们中国教育界连独有的古老的太极八卦图, 有着很宏奥的哲理, 它设解论万物特别方便适用, 也叩击现代科学殿堂的大门. 确少数人问津和研究, 总认为由于年代久远, 因此真正解开太极八卦图现代科学服务已成刻不容缓的事了。

那太极八卦图究竟它是受了什么启发、怎么创造出来的? 太极八卦图有那些作用? 创造出它来究竟是为了什么目的?

首先《周易》是谁写的, 是怎样一部书? 王锡玉先生认为: 先天古太极八卦图产生于至少六千多年前的新石器时代, 它为全人类的高智先驱、中国人的开宗先祖——伏羲氏所画. 他借助于高功能所获信息和上一轮人类古文明残留下来的遗迹——河图、洛书的启示, 仰观俯察, 像天法地, 近取自身, 远涉诸物, 从而感应顿悟, 绘制出了先天古太极八卦图并相传至今, 成为现代人类开云拨雾、认识宇

宙的指南。

乾泉先生认为, 易经是一部集体性著作. 经过历代哲学家的阐释, 发展成为一部博大精深的哲学著作. 同时, 它也是我国古代一部关于自然科学和社会科学的经典. 《周易》古人用它来预测未来、决策国家大事、反映当前现象. 上测天, 下测地, 中测人事. 然而这只是古人在未掌握科学方法之前所依托的一种手段, 并不是真正的科学. 虽然有些理解与科学相符, 那是因为这个理解正好有科学合理性, 但就不能因为说它是科学的. 只能当它是一种文化。

赵鱼文专家研究说, 始于约公元前 6390-公元前 3151 年的远古联合国的“以富扶贫、以下推尖”政治的良性循环时期. 后历经神农、黄帝、尧舜禹、商汤伊尹、周文王、周公, 孔子等薪火相继 4500 年, 上下传承 6500 年不灭, 最终约在从 2500 年前以后到秦汉, 才结集完成太极道德经。

我也认为他们研究结果有道理. 但真正从古至今没有人真正了解八卦和起源问题而无确凿之实证解开八卦之谜. 因此, 我国的易学研究在原理探索上仍无重大进展, 理论研究停步不前, 思想混乱, 实际应用容易趋向神秘主义。

上述不完善的理解状况严重影响了八卦的学术地位和科学价值, 阻碍了中华易学良性发展的步伐. 首先解开“周易”一词的出处及原意. 至于《周易》的“周”字, 历来说法颇多, 如有人认为: 周是“易道周普无所不备”的意思; 也有人认为: 周易是指的周朝. 周朝为一般人所接受, 很多人都以为《周易》的“周”字就是年代的意思。

在《简易道德经》里, 周是周到圆满, 易是运

动变化无不果的意思。我认为周是表示万物自旋周期的周,知道了自旋的周,如活人你去论证他有什么功能作用和变化才有意义。易你知道了它为什么能作自旋的周期,你对它运动变化无不果的过去还是现在及将来,就易如反掌。就像知道人的一生六个时期中,婴儿时期需哺乳,少年青年时期在学习,中年壮年在工作,老年功成名就安享晚年的规律。

下面对《周易》简单概述解释它起源问题。

据传,《周易》的诞生地就是现在的世界遗产城市安阳市。羑里城位于安阳市区南 10 公里处。

奇门遁甲书中创立八卦是河图、洛书或龟板烧了变形纹路,搞发明的人知道这两件都不科学,一个新理论不来源自然科学实践是不可能发明出来的,创立八卦是龟板烧了变形纹路也不可能建立八卦图理论。奇门遁甲书中也说可能是外星人送给黄帝天书,那外星人是谁?任何理论不能凭空捏造。

因此,我最近得到资料研究发现,约 7000 年左右冰川融化洪水泛滥冰河期结束,维拉科查人或玛雅人可能听信了谣言,大夏天来临时热流会毁灭人类,为了今后冰河期再来时重返地面,作最后的中国地形地面测绘时(这事是有历史记载的,可查资料大千世界刊号 ISBN7-436-39240-9 [消失的科技文明]),可能当时看见炎黄大地上伏羲正同蚩尤打仗时战场上惨烈,尸横遍野,血流成河。可正义之师还是无法取胜。就将自己使用的指南车(就是永动机。此车当时这能前进,或蚩尤阵地位置南方,战车朝南行。古人把这种车称指南车)赠送给伏羲也就是后来称黄帝,破了强悍凶猛蚩尤在打仗时制造的迷天大雾,结束了旷日持久的战争。可能他们两者时间会有相差,或记黄帝年份有相差,并不影响这辆车的真实事。

我认为最起码黄帝发展了古人八卦,他肯定战争结束后,对立下战功的指南车进行了研究。就将指南车圆盘空穴中八组卦件,和每一组卦件上三个个件的不同形状,在不同位置时不用任何外来能源,便作出不同功能如向心力离心力,形成了内部的偏心的空穴,来自我复制出更多力,发生了指南车不均匀转动向前行的情形,同自然界万物也有如快和慢两种不同矛盾,从而发生一元复始的进化现象结合起来联想,创立出八卦图和理论。便与人们就像利用算盘演算得数一样,来预测未来、决策国家大事、反映当前现象。上测天,下测地,中测人事等。这是其一。

或是将上一轮人类古文明残留下来的遗迹—河图、洛书,并通过指南车中八组卦件的启示,仰观俯察,像天法地,近取自身,远涉诸物,从而感应顿悟,完善绘制出了先天古太极八卦图,及为各种预测所设计出各种线条、数据相传至今。

也有可能老子当初炼丹时也发明了指南车,发

现指南车圆盘空穴内的卦件,在中心旁一边的卦铁从上自然向下作向外突出下垂加速运动,中心旁另一边向上运动的卦铁,确作向心收缩弯曲做降速运动时均像个鱼跃形。因此,监于当时的理解力和科技水平,用阴阳鱼来表述,还是最佳的表述也沿伸发展出道教理论。

如本人发明的《偏心涡旋发动机》的目的就像机器由原动机、工作机构、传动三大部份所组成一样。本《偏心涡旋发动机》原理虽像电动机的两种系统配合来旋转,但它是笨重的大轴盘和套筒状腔体的大外壳组成的空心轴,如同电动机外壳的定子,是被内部偏在中心轴一边的做功盘,和做功盘上的若干组挂铁等各部件圈围成的偏心涡旋系统,如挂铁的重量,主动地从一旁边的上部轮翻地作突出下垂切线加速下压在大外壳内壳的一边中段弦面上,受到了做功盘和做功盘上的若干组挂铁各部件的重量下压力,笨重套筒腔体的空心轴在轴承座中受力发生转动,因此大外壳就被向上转动时,处于上升状态的向心铁 5 和挂铁 4,由于受到了摩擦力重力引力等消耗力就收敛合拢,向中心收缩弯曲时,就依次搁在下边做功的卦铁上,和偏压在由卦铁圈围成的偏心空穴过渡层中的做功圈上,继为另一边从上向下压的卦铁助力做功,也进行储能并较小力臂降低消耗能量,从而保持挂铁 4 可以运动至顶部以进行下次做功工作。也就是挂铁轮翻向心涡旋运动作出了一次次向心力,将卦铁圈围成的偏心空穴过渡层中的做功圈等,在偏心中被复制出能量,机发生向下自旋。就像由汽油燃烧作用力使汽油机曲轴一上一下往复运动一样将能量传递给外壳 2,从而有效地利用了能量,使笨重的大外壳被作用力加速转动时,转化出更大惯性力就降低发动机的能耗。并为其它需要更多的力机做出更大惯性力功作用。

它不同与燃油发动机是一组转化系统,如将汽油转化成热能不好去复制而被耗散掉,能量就守恒了。它也不同于电动机通了电后仅转子做功转,外壳定子不自转的机械功。本《偏心涡旋发动机》做功原理虽像电动机,但它大轴盘和套筒状腔体的大外壳及做功盘系统,被系统中下压的合力,都是只能向下转动。也就是说定子变为转子转动,而设置在中心轴上各种零部件,是被定位在偏心大一边从上向下压套筒状腔体的大外壳。中心轴转子变为定子不便作转动。但两者的优点都为自转在做功,加速后最快速八百转以上的顿悟。首先 1998 年就写出创立统一场论初稿,虽翻译费共用去 10300 元,可没一个为我翻译论文翻译大师会在线注册投英自然期刊。【在复印店遇到的一个女研究生虽为我在线注册电子邮箱: yjscw@163.com 和个人全部信息,可别人也不愿为我在线投稿】而中国自然和科学杂志虽能接受中文发表。但都网上邮箱拒收我质量差的稿

件。【后来美国科学期刊马宏宝总编，将创立统一场论英文稿件放在自然科学学术竞技场上发表】。

因此，2007年春节初二，我大胆地请来南京林业大学研究生小凌，看我发明的《偏心涡旋发动机》模型，和对照论文是否正确，反被他批评了一顿。初八我在地摊上买旧书时，才看到了香港人写的奇门遁甲书，认真读后使我增添了智慧和力量。原来八卦所说阴阳一生二，二生三产生万事万物和图内表叙如空门生门等，实同我《偏心涡旋发动机》也是我创立出统一场的理论中设题解题的椭圆图的表叙一个意思，但我的如用向心力、离心力等来表叙，比阴阳更科学更准确表叙。而且让人们更了解事件发展的动向和原因。

同时古人已议论是伏羲见蚩尤打仗制造了大雾无法取胜，就发明了指南车。和外星人送给黄帝天书，及八卦有一万年以上历史等说法。所以，无论来源于上古古人还是伏羲等，都受指南车启蒙写出八卦理论较科学些。



我当初创立统一场的理论时，就是根据《偏心涡旋发动机》模型中数据。首先确立什么是统一场？

如像下面那张椭圆图中所标注的不同力面场上的质量，被统一在同一个场所上运动，发生了谁的活体质量大，就被复制出能量多，谁在这种场上是统一的场作用。【复制出能量也是力，不是质量】所以，质量交换出能量或力的场所，如星球、原子、植物的种子、动物的细胞、一个国家及一个人等活体结构事物，也可将它们用物理名[统一场]。因此，在这种场上推挤摩擦运动被加速转化出更大的惯性力时，就将如引力、电磁力、强作用力、弱作用力，被强大的惯性力及向心力统一不足奇怪了。因系统中物体不作功了。

什么是统一的场？通常将占有和消耗能量多的物体，如地球的自转极、原子的中心、一个国家的中央政府或一个人等事物。定位它具备了统一的场功能。这样，就能对周围各个位置上如**星系上的**星球质量大小、运动速度快慢、距离星系

那为什么称八卦？古人认为易卦系统最基本的要素为阴阳概念，而阴阳概念包括阴阳的性质和状态两层意义。如果不理会阴阳的状态，只论及其性质，则可以用阳爻（—）和阴爻（--）表示阴阳。将上述阴阳爻按照由下往上重叠三次，就形成了八卦，即“乾，坤，震，巽，坎，离，艮，兑”八个基本卦，称为八经卦。

我认为是受指南车中八组卦件启发？见下图圆盘上按装的八个似箭头零件被立起来时，【仅供参考图，实物略有不同】是一边卦件自然从高处向外突出下落做出了离心力，另一边卦件自然下落时是向内收缩弯曲做出了向心力，都是卦在圆盘上，而且无穷大或无限小的永动机，用小卦件来形成做功的系流，就像由小分子或细胞来组成系统来复制出能量或力是最理想的数字。好比人的双手、双脚、双耳、双眼才能去复制出能量。所以古人根据指南车空穴中的八组卦件等组成系统结构就能自转，因此，将预测现在和未来的理论称八卦名词。

中心远近。或如富人穷人等问题，就能做出准确的数学解释。或谁的活体质量大、谁就是统一的场作用。

因此，一个事件的时间就从这时开始，也随着自旋的消失，时间就从这时结束。它的功能用来把周围的物体定位和在运动极限中统一作用。并为周围物体提供或遗传智慧能量或力。但空间如质量不因此而全部消失。

为什么是统一场的理论？万事万物的形成、运动及进化发展，均是发生在一个场上的智慧微观运动问题。例如星球在星系中心旁一边运动快，另一边却运动得慢，形成了密度波问题论证时，就需专门理论来论述形成或发展上的难题。因此，取其事件发生在统一场上问题，和论证过程中所采用的全面、系统、有联系、有发展的眼光来论证如星球在星系这个统一场上运动，所发散出的各种不同随机问题。也能简单快捷去论证它为什么会如某一种场上运动有快或慢的问题，

同时，物理学家们也找到物理学症结所在。但各种新理论设题解题也不规范甚至还不能自圆其说。迫切需要完善修改补充物理学理论。

也因爱因斯坦临终时说，奋斗一辈子快要啃土了，确实解不开是谁统一了四种作用力，相信有人会智慧解开难题。

若用万物等名称命名可能狭隘，更对无形的灵魂等难以表叙。因此，用东方文明和创新思维来将万物都是椭圆球的启发，命名为【统一场的理论】。它是由统一场论、椭圆图及设题解题公式所组成的结构式理论。包括牛顿、爱因斯坦等专家的如相对论、超弦论、量子论等理论正确的，也作了归纳和科学灵活运用去设题解题的万能理论。

也符合八卦和谐理论的表叙。就知构成原始天体的物质基础，是受那一种作用力的气力向前推挤摩擦运动，它的原理机制是转化出质量复制出能量或力、天体是从简单向复杂从低级向高级一步步进化演化的、宇宙间万物或天体是谁的质量大或是方法得当，谁在这个活体场上是统一的场。不存在一成不变。它们在时间上作一元复始有序运动，空间是作无序运动，不均匀、不规则、不对称的椭圆运动的序发展。解释宇宙天体应先完善物理理论入手才能解决问题。解决了物理学理论一切突破口问题解决了，就知如星系中心一旁边向上运动的一颗颗星球，受到了这边场上摩擦力重力向心力消耗能量多，星球内核被复制出的自转力就减少，使转速降慢。因此，向上运动的一颗颗星球，就作椭圆运动时形成了密度波。

而宇宙像充气的汽球一样均衡膨胀物理模型，就害苦了爱因斯坦的科学思维。若用中国汪一平教授的宇称不守恒数学公式描述，引自《点态规范场与相对论构造》(2017 第八届国际计算方法会议论文集)：

$$W = (1-\eta^2)^Z W_0$$

(1)

$$\text{其中：} \quad (1-\eta^2)^Z = (1-\eta^2)^{+Z} + (1-\eta^2)^{-Z} + (1-\eta^2)^{0Z} = \{1/2, 1\} \{0 \sim 1\}; \quad (2)$$

$$(1-\eta^2)^Z = (1-\eta^2)^{+Z} \cdot (1-\eta^2)^{-Z} \cdot (1-\eta^2)^{0Z} = \{1/2, 1\} \{0 \sim 1\}; \quad (3)$$

$$(1-\eta^2)^{+Z} \cdot (1-\eta^2)^{-Z} = (1-\eta^2)^{+Z} + (1-\eta^2)^{-Z} = \quad (4)$$

有公式(1) 联立方程可以得到：

$$(1-\eta^2)^Z = \{(0, 1/2, 1)\}^{(0, 1/2, 1)} \quad Z \quad ;$$

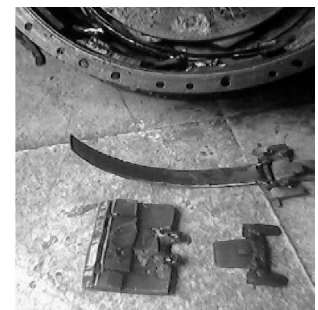
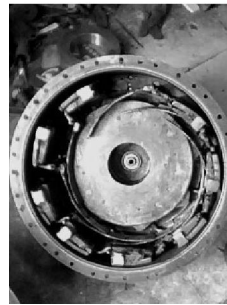
(5)

根据宇称不守恒原理 $(1-\eta^2)^{+Z} \neq (1-\eta^2)^{-Z}$ ，可是公式(1) 为什么会相等，这是能量的不可称性，在质量不变条件下，经过突变点空间发生改变，能量产生不对称性。

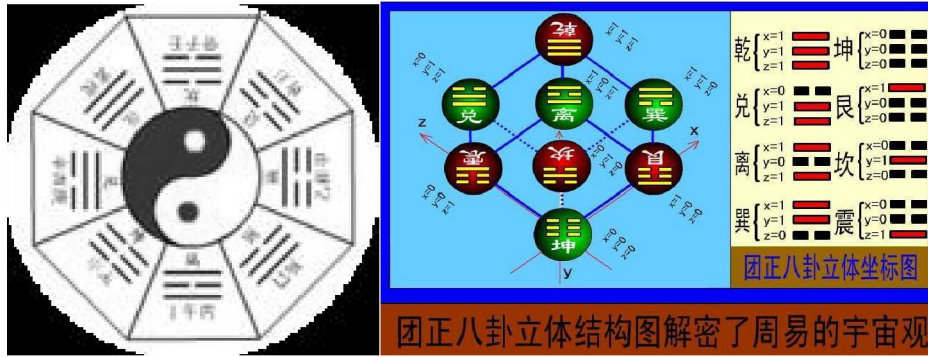
式中：W 最后、预测条件；W₀ 初始条件；(1-η²)^Z 数据、事件变化规律；(1-η²)^{+Z} 数据事件收敛变化；(1-η²)^{0Z} 数据事件突变点或中心点或极限点；(1-η²)^{-Z} 数据事件扩散变化；

八卦在预测上用阳爻(—) 和阴爻(--) 表示，也是来源《偏心涡旋发动机》中那八组卦件，每一组也有一长两个短的配件组成。有了两个短的配件阴爻(--) 在圆盘内不同位置才方便被转换成不同角度，形成圆盘内卦铁等下落后相对稳定的偏心空穴结构。在这个偏心空穴中再存入一个做功的球状体，本球状体的质量也是重量，被偏心如同杠杆力臂复制出下压的力，为机自旋做功了。当机体被力加速旋转中转化出更大离心力时，一边向上运动的卦铁不便向心收缩弯曲向下落，就形成像太阳黑子最多时的球面圆球一样，失去由挂铁圈围成的偏心演变成圆空穴，因此空穴中做功的球状体被复制不出能量的力了。就发生不匀速降速现象或一元复始。

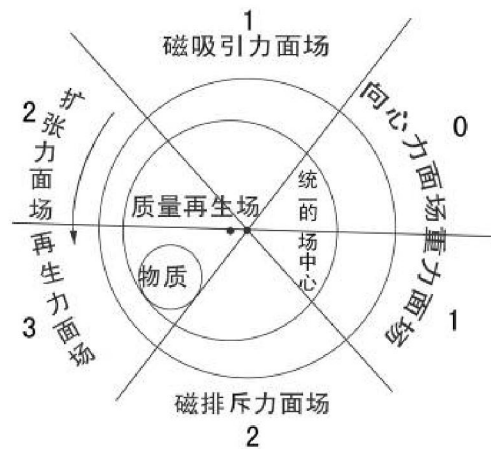
八卦的阳爻(—) 表示为质量或是指男性等，阴爻(--) 表示在加速中将质量被复制出更多能量。也指女性如子宫，能使胎儿被复制出更多细胞能量，才一天天长大成人，这样地描叙结合起来建立理论是符合科学的。见下图：



四表示什么意思呢？



这两张图不能让人们解密宇宙万物如生老病死等问题的起因和发展动向。见以下统一场的椭圆图，就容易理解运用图中的数学。



八卦图那两个似鱼形的箭头实质是表示向心力、离心力。如解释宇宙创生时一无所有怎么会有宇宙万物呀？如椭圆图所示磁吸引力面场上弥漫气体在空中扩散发生了湍流，从上向下向扩张力面场、再生力面场上运动。由于气体一边运动时做出能量多，另一边做出能量少。同时这两种场力面上运动时还有一股加速离心推力，使气体在加速中将质量被复制出更多能量也是惯性力。因此，涡旋的气体越过了磁排斥力面场，向重力面场、向心力面场上向上冲击运动。

而气体没有能量补充，反而受到这两种场上相反的摩擦力重力消耗能量。因此，使气体逐步加大收缩弯曲作椭圆运动，来减小能量消耗。这种椭圆运动在物理上称向心运动，因此，得到了向心力和吸力向中心加速向心环绕运动。

好比是乒乓球从一米的高度往硬地面下落，每次反弹损失约三十厘米后，但这个高度还是超

过了一米高的圆心半径五十厘米。所以，气流每次以不断缩小的环流越过中心高度作涡旋。

如运动到大外圈上部的气体也不沿消耗力多的圆圈运动。在圆圈顶面上的气体，自然分成向两旁边下作锥度涡旋,获得了加速时转化出离心力、惯性力。因离心力、惯性力都是系统的力不要自身提供力，气流在圆环大外圈这一边离中心就远，使这一面作扩张膨胀运动。当气流被加速运动到另一边向上运动时，由于没有能量力补充，气流仅被惯性力运动越用越少了,作向心收缩弯曲做向心运动，气流离中心就近，就省了力气补充了功得到了向心力，这样一次次鏢旋式向心涡旋环绕运动，就构成了一个完整的球壳体。也就是由增多增密的气和小分子构成的球壳体。【就是一个有生命功能的诞生。】因此，将大外圈壳是作出向心力。

由于任何物质聚后物质与物质之间都有空穴，因此外圈上壳体都有空穴，和内部有空穴。有了空穴，就起到了三种作用,一方面使壳体空穴内外温度和压力不同一,另一方面它就像一台有加工

能力的机器,经过系统连续加速向心涡旋环绕,物体的质量被涡旋运动的力大小,就转化出了无形的吸力多少,也就是这种场系统所谓转化出万有引力的强弱。【如男孩追求女孩。女孩喜欢男孩才产生出万有引力一样】气流不断向空穴中加速涡旋,便又将气分子排立划出了一个偏中心的小圆圈空穴,【如白果壳内核外面的一层皮外衣】。也如科学家所说星系中心也有黑洞空穴。[黑洞也是复制出一个个新的物体或新的星球能量]。

在这个小圆圈空穴中,实际产生了两种场,一个是以向心涡旋环绕运动为中心,称统一的场或如同地球的自转极。或如同中央政府的功能一样,当场上运动的物体转化出能量不守恒时,它统一各作用力并遗传智慧能量的作用。

一个被系统的离心力为中心,称复制能量的再生场中心。或是如地球的倾斜极。这个偏中心的小圆圈空穴场是正反场的转折点、突变点,表示它是质量与空间组合的神奇智慧再生场。向心力小,进入中心的气流或零碎物体被涡旋成团。向心力大,这个场就产生出涡旋吸力及引力。因此加速进入空穴中心的物体就被系统的离心力推出去。发生了同向心来的气流推挤摩擦发热生电生水分子等,又被转化出的高温高压将水分子转化为固态小分子等及向万物演化。就是老子《道德经》:“道生一、一生二、二生三,三生万物”的来源。

这个偏心空穴场就像人们使用的工具、兵器等条件,是形象地被用来复制能量或力或再生的新事物。(它只能被复制出一份份更多原质量如文件的字不多不少,是不能改变原质量)。因它不是转化的系统。

它有统一质量与时空标准,场的活力越大、或被系统离心力运动场结构偏得越大,或大质量量与时空的工具、兵器等复制出的能量或力就越多。

反之,当场小或物体等每被移向重力面场向心力面场及向中心环绕运动时,复制出的力就减少等问题。

图中空穴中的物质量与时空,也可认为是被系统推挤摩擦力转化出的质量量与时空,它每被离心力运动到某种场时,质量量与时空越大复制出的力就越多;质量量与时空小或离心力小时,被复制出的力就减少,或被合成后转化出物质量与时空就少。因此,它的运动既受周围如环境、工具、兵器等的影响,也受本身质量的制约。并且它不能独立对自己复制力去做功。

而三十年后今天,科学仪器才拍出黑洞空穴中心,也有互绕运动。一个作向心力小气旋团,另

一个作离心力就大些的气旋团情景。证明了我的椭圆图正确性。因为牛顿是两点不运动或0运动,也有引力。里奇是一点运动的圆周运动,有引力。

我的向心和离心属于两点或多点互绕运动,才能被复制出更多能量,使事物进化或发展。而英语用收敛和扩散容易误导成,像汽球的同时收缩和膨胀来设题解题,就不能自圆其说。实引力来自涡旋作出的吸力和拉力。

图中匀速、加速、不规则速、降速四种运动速度,是八卦四象。也可表示转化出引力、电磁力、强作用力、弱作用力。或转化出春夏秋冬气候变化等表述。

图中那六种(相对数-相对性比较原理)不同质量与时空力面场,是不同于作涡旋的每一个叶片,它是动态场。如人一生婴儿、少年、青年、中年、壮年。老年六个空间。在每一个空间中还有大中小三种质量,如工作、休息、生病了,被复制出的能量或是力也有多少。因此,使运动起来的质量被复制出能量不守恒,甚至作一元复始周期运动。

这张图结构如同八卦三爻画结构。或植物种子结构,或王德奎专家三旋理论模型。

阴、阳也可指男、女,原子、质子,善与恶。或指基因和星系的一个作向心力的旋臂,一个被作出离心力的旋臂等正反名称,在不同场合上灵活应用的描述,统称阴阳。否则,宇宙最初不存在阴阳如男女。自然界万物就是以向心力、离心力这两种简单不同推挤摩擦力运动表叙,才使统一场上质量被复制出更多能量或力来,进而才又产生转化出如引力、电磁力、强作用力、弱作用力等问题来。

那个图大圆圈的大小,表示它设、解、论时的质量,如指拥有向心力大小。

并且椭圆图上也设出六种不同力面场【八卦称六种门】,和统一的场、质量再生场。它们都有大、中、小三种质量,提醒您设、解、论难题。如演算一种再生力面场上最大质量是3,在那六种场上均加速运动,被复制出能量的时间后,来解决所面临的难题时。首先将三乘六就知复制出力是18,对号预设的数字,就知转化出物质低级。如果计算再乘统一的场质量是三、再乘质量再生场的质量也是三,它们分别复制出力54和162能量;用八卦说162卦。也可说八卦64卦仅预测了天地人。我这个可以去设、解、论万事万物的生老病死各种微观运动上问题。如一卦,预设为原

子周期中元素氢。若解人生老病死问题，预设的一为男性。再来论他少年还是老年，是工作还是生病了去查预设出数字，就能直达解题。因统一场理论就是要完善周易的八卦。

而且如下一次向上运动这一面,逐步扩展向质量大的圆球进化。若计算时就要每转一圈，每一次给如磁排斥力面场 2 加 025，重力面场 1 加 05、向心力面场零加 075。磁吸引力面场 1 加 05、扩张力面场 2 加 025。再生力面场不加，如原子就一次次向质量大的圆球进化扩展膨胀，或发生大爆炸等演化了。当然这个理论数，实际时接受作用力和时间决定膨胀率。

例如人老不工作吃得更好，按能量守恒就不会生病或有死亡发生。因人将呼吸到的气和吃下肚各种营养食物，转化出血进入心脏是白细胞，出心脏加速推挤摩擦转化出红细胞，和被复制出更多细胞是储存在身体内，使人长大长高和更聪明。可身体各组织系统如血管就难以储存那么多细胞容量，人老了身体各部件特别皮肤，还发生萎缩失去弹性衰老，而且人老个子还变低。那些复制出更多细胞在身体内排列就拥挤，封闭了外部气通过皮肤上毛孔向心肺输送气流物质，而内部转化出的二氧化碳毒气，也难以通过毛孔及时向体外扩散掉。

所以，人老气不够用不死不可能，延寿可以。你就要平时能做的善事就要做。因长期身体内受好事多磨气流推挤摩擦力，就使身体内血水中的铁质被转化出磁性，做出善事更多更大的人，就将磁转化出电磁波能量也有多少。因此，电磁波比保安人员还要好，如某些人对某一件事能预感或在危急时能转化出意识，想出最好的解救办法避免一些事故的发生，来逢凶化吉了。而且好事多摩排出身体内有害毒气候，电磁波能为人理疗防病治病减轻疼痛作用。

另外,尽量吃如芝麻菠菜韭菜之类小食物，复制出的细胞体积就小了。就解决系统功能扩容问题。每天要多次喝点水或茶水，还要保持良好心态地生活。若感到心里不舒服时，千万不能正着睡,立即侧俯睡或趴下来睡，甚至休息静养意念放松病灶处或全身后约二十分钟后，还默唱洪湖赤卫队电影插曲手拿碟儿敲起来歌或军港之夜歌，全部连续连默唱几遍，唱完歌要闭目静养睡觉，身体内毒气被卧床唱歌转换音时排出来了,连头

疯病或头脑供血不足，整天昏沉沉混身无力气也病好了，有病没病睡觉前都可以唱此歌,来自我保健保养等去做，就能延年益寿。

你看生长几千年的树木多聪明，它们总是随着生长的需要，用漏斗状发展来克服能量守恒，使树长得更粗更大更高的同时，它们还不断地长出许多枝杈及叶片，去扩容系统功能来长寿千年。当它们发现每一次转化后质量还是降少，复制出更多能量也解决不了系统功能扩容问题。因此，系统内复制出的细胞也在减少。减少了细胞，就可让二氧化碳等毒气能通过毛孔及时扩散排出掉。这样做，实也删除了一些无用、老化、病体的细胞。为系统功能扩容使树寿命大大地延长又多活若干年。”

所以系统空穴中心的质量，被离心力运动到不同力面场上，或表示一个质量它被运动到不同条件或时间时，是被复制出数量多少的能量不是质量。不同力面场也像八卦图二表述出来的空门生门一样的功能作用，来作预测未来吉凶祸福用。但周易从卦的解释，认为一卦有六爻和要做十八变。虽两者表叙不同，但基本意思和表述目的相符。[它好比人的五脏六腑。没有它存在人就不能活及做出功。(其实六种质量力面场是相对数，是由各自运动质量决定多少,及不同力面场也有大小质量。如西红柿内部六个。而西瓜内部这有五个小空穴场,就能复制出种子多少去传种接代)。

同时，由于能量是守恒的，就发生一个事物在一元复始运动过程场上，出现了匀速运动，和从上向下加速运动,不规则运动，及从下向上做降速运动的四种运动速度，见上图。

这样就在各自运动速度环境中，被向心力和离心力推挤摩擦力大小发散转化出各自的万物质量。如地球被地面上板块位移运动在地幔板块上,和地核被离心力旋转推挤摩擦力在地幔内壁，是作匀速运动时，就同太阳光照结合等。使地幔发热转化出地面上春季气候，地核被离心力加速运动时推挤摩擦发热作用力大，就转化出夏季气候。地核不规则运动时转化出不规则的秋季气候，地核减速运动时推挤摩擦发热作用力小，被转化出一元复始的冬季冷气候变化。就又出现了不同季节生长出不同植物,那些植物在进化时又出现了如生老病死等多维空间。

而在周易预测上,把这四种速度称四象以及八种门,六十四卦等来设解论预测事件。同时演算方法先逆时针从下向上向心环绕，以后从上向下演算两者基本意思和操作也完全一致相同。

周易道德经的八卦图，它实指出万事万物的

运动,就像混沌的人群在交通道路中行走时,要按照红灯停、绿灯行和行走分上下行的交通规则走,才能极大地减少了交通事故的发生。当一些如力大或权大的人违犯交通规则强行通过,造成了交通事故或矛盾等问题发生时,就有章可循来处理问题。

所以说,如交通规则等规定,就是道上行走共同遵守的德一样,去设题解题就方便的事了。

周易八经卦之所以是三爻画卦结构,也是来之于万物的种子或指南车结构启蒙,也是古人三爻画不仅如分别代表天、地、人三才,或左中右这三个主条件,就可根据当时现有各种条件去预测解决事物发展的好与坏动向。

你看古人根据各人所处的位置,还灵活运用太极八卦图,发展出各自的文化理论体系。如周文王借《周易》64卦,分别讲述了64件大事的处理方法。将每卦6个爻来讲述处理该事的6大要点或6大阶段。例如,《师卦》讲如何打仗;

《讼卦》讲如何打官司;《巽卦》讲如何保护财富;《兑卦》讲如何喜悦是安全的;《井卦》讲如何满足百姓的需要;《履卦》讲如何与身边的大臣周旋;《临卦》讲如何监视天下;《夬卦》和《姤卦》讲如何评定叛乱;《贲卦》讲如何武装自己;《革卦》讲如何革命;《家人卦》讲如何管理老婆和孩子人情世故。正如广东研究八卦的励明忠大师所言,是周文王创造性讲立国、治世的帝王权术政治理论。

中国老子把八卦中一个下面阴鱼似箭头向心运动规律,创立了阴阳金,木,水,火,土五行,来演化万物运动上升到哲学高度的道教入世无为思想,则强调矛盾的统一和对立面的融合。

孔子是把八卦中另一个上作离心力运动的阳鱼似箭头,创立了仁、义、礼、智、信儒教,出世有为中庸之道作道德修养的最高境界。可惜他们总体上一个从宏观,一个从微观上分析看待问题。对伏羲画的八卦图没有真正从物理上理解,继没有找到道的来源,也没有解释出八卦图所表示出事物的真正全部意义,就不能在科学技术上发挥出巨大的作用。

这是由于图画得不准确和表述的意思不同,就不能像我那两张椭圆运动走势图让人一目了然,去演化万物微观运动时,是受到什么样的作用力或条件去设题解题。而且他们说不出为什么,他们不是搞《偏心涡旋发动机》发明的人,这能作预测上牵强附会。因此一个事物发展中不可预测的随机性,往往降低八卦理论的科学性。

八卦图如像这两张图表叙解释清楚,社会矛

盾也能减少,自然科学可能会先进3000年,夸克解释就不应该美国人获诺贝尔奖。

虽然,几十年前中国科学院王锡玉老教授,奋斗一生苦钻研,终于利用八卦去解自然界162道难题,解释得很有见地。可他也没有真正理解出八卦的阴阳图,也就是统一场的理论中椭圆图去设题解题,就乏力无法被推荐申诺奖。

当然,八卦图很深奥,实际操作中到达如精神文明、物质文明统一场性的文明性最高境界也很难。如谁违反道上德的文化最高标准,必将受到系统如法治等的强制统一。就像发生宇宙的大爆炸或大塌缩等事故一样。它提倡是道德获取,而不是力大为王盗得获取。善恶到头终有报,

正如法兰西帝国拿破仑所言“就是武力的无能……最终武力总是被思想所征服。

总之,尽管各个时期和各个国家会有不同的道德标准,但中国的八卦是以最简单的方法,揭开了万物微观运动时设出一个德质量标准,用来启发和劝化人们在社会处世交往中,要按道上德规矩规定办事,国家与国家关系要按道上德规矩规定办事,解开自然界一切难题,也要顺沿向心力和离心力两条道上推挤摩擦力多少等去设题解题才对。就是说如执政时可按周文王讲述的64件大事的处理方法。宏观分析折问题按老子创立的道教入世无为思想,要强调矛盾的统一和对立面的融合。在处置意识形态上的教育,就要按孔子等人创立的仁、义、礼、智、信儒教,出世有为中庸之道,和佛教的杀、盗、淫、妄、酒等作思想道德文化方面的教育,才有利于社会的安定团结。所以说中国八卦文化就是道德的文化。

可今天全世界人民对中国八卦道德文化全面研究和运用及发展还太少,这个世界也不太安定啦。”

纵观人类发展史和对宇宙的认识史,在各个时期都有其时代特征的新理论观点问世。但随着社会科技的进步,这些理论观点又被划时代的新认识所代替。然而,在人类认识史上,唯一经久不衰且随着现代科技的发展,越来越证明其深邃奥秘集真理于一体的,就只有中国的“易经”过去和现在及将来都以道德文化为适用。所以,“易经”绝非单纯是占卜问卦搞预测的一门学问。实际上,它是囊括天地人一切领域的总学问、总宇宙观。“易经”的本质,即向心力离心力或是用宇宙阴阳场数(素),交变转换的对立统一等设立出的万能理论。

今后我们也可用《统一场的理论》完善八卦理论,让人们打开智慧的大门,去建立起更雄伟

的，如钢筋混凝土连续连接的框架结构新的哲学和物理学及天文学等科学大厦去造福人类。

如我用统一场的理论中设题解题的椭圆图，来图文并茂解释宇宙旋转演化过程、地震演化学研究、原子演化学研究、二氧化碳不是气候变暖罪魁祸首、冰河期为什么无规则地到来、宇宙微波背景辐射环结构起因、请求立即停止使用放化疗治白血病、癌病及艾滋病、为什么基因只能复制能量、‘灵魂’之论等论文。以及出版太极话天下科普书并发表美国科学学术领域竞技场。

<http://www.sciencepub.net/academia/aa2012suppl>。

特别请求立即停止使用放化疗治白血病、癌病及艾滋病论文,中国自然期刊同意发表,但要交缴纳版面费及编审费共 4200 元。后我去投不要钱的英自然期刊发表,是件不容易收到纽约编辑要我完善推荐入及不要再投稿等事

【另我 2015 年 1 月 2 日修改【解八卦图】论文时才写出 162 种数据。而王锡玉老教授解 162 道难题我好像 1968 年前的事,他的根据从何而来我就不清楚了。世界上不可能仅 162 道难题呀。】

否则,今后能源危机和核战争不可避免提前。甚至那些因气候变暖离开地球的人,还会新冰河期到来要回马枪,再上地面破坏核设施等。因飞碟若能逃逸地球引力才是外星人杰作。

因此,解八卦任重而急迫,决不能像达尔文的进化论那样,不能让人去复制成功。也要让周易接近平民掌握运用。更不要像唯心论、唯物论那样,只将精神世界、物质世界圈定为谁是第一性,而不讲事物在运动发展中,它们之间关系是互动随机应变中,形成了统一场性这个文明性的数学道理来设题解题。因人们是处在一个法制、伦理等质量大的无形力量包围中,好比一个统一场上。若只按精神世界物质世界统一性去如抢银行做坏事,也会害人一辈子。统一场性就是要人们统盘考虑分辨出是和是非等问题,更要识别它最终利害关系后果才能行事。才能减少各种社会矛盾和犯罪,为世界大同的大和平大繁荣作贡献。

由于我科研非常忙和理解力及文化限制我写作,对八卦问题暂述这一部份,仅供参考。

12/2/2018

作者简介:

孙纯武(1948年-),男(汉族),住址 中国江苏省扬州市西湖镇蜀秀花园 20 幢 805 室 手机号 17306271565 主要从事研究自然科学等;单位名称、江苏省扬州三力电器集团有限公司 邮编225008 电子信箱: [yzscw0514@163.com](mailto:yjscw0514@163.com) 微信号17306271565



Reference 参考文献:

1. 周易全本等资料[万卷出版公司]。
2. 王锡玉解 162 道难题。
3. 《科技资讯》2007 年第 18 期 5-6 页关于统一场论的综合论述中椭圆图。
4. 大千世界刊号 ISBN7-436-39240-9 [消失的科技文明] 及 30 年后 2007 年春节后才看了香港人写的奇门遁甲书使我增添了智慧和力量。
5. 《周易》的真相, 博客网友励明忠老师作。
6. 《神奇摩尔斯电码与远古卦爻文字》 赵鱼文王德奎专家研究文。
7. 2012 年美国自然科学杂志《太极话天下》小说和文章发表学术领域竞技场。
<http://www.sciencepub.net/academia/aa2012suppl>
8. 中国汪一平的数学公式描述, 引自《点态规范场与相对论构造》(2017 第八届国际计算方法会议论文集)。